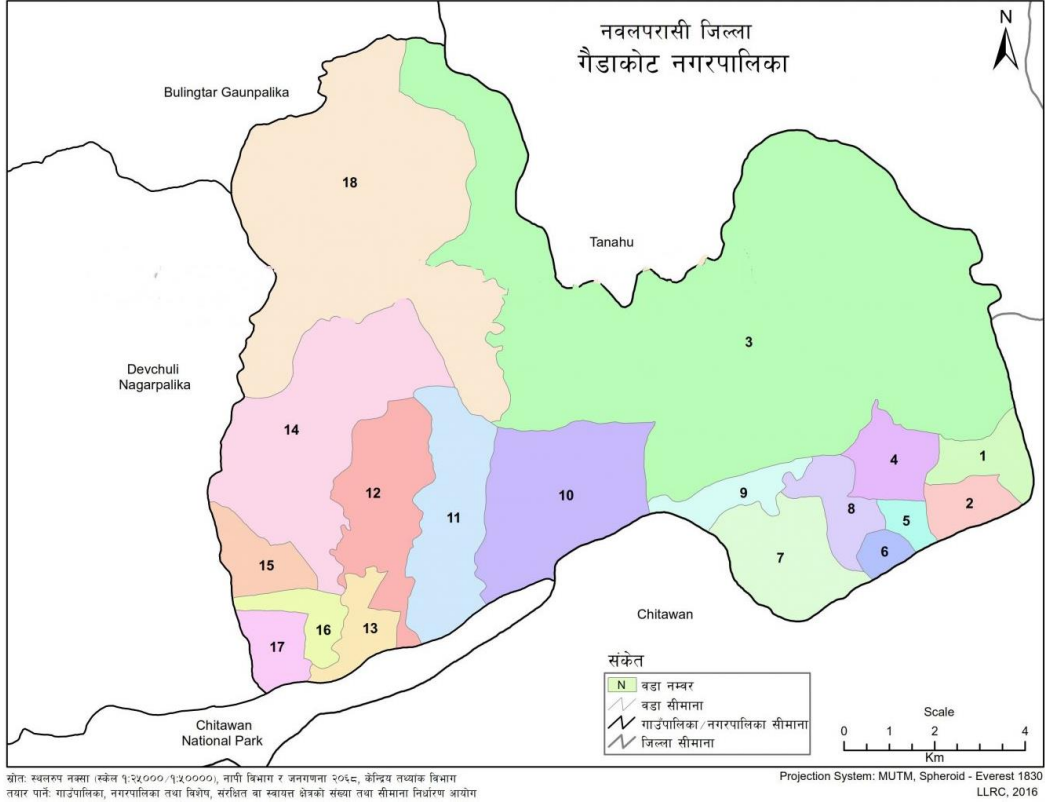


# बडा विपद तथा जलवायु उत्थानशील कार्ययोजना - वि.सं. २०७९ Ward Disaster and Climate Resilience Plan – 2079 BS



## गैडाकोट नगरपालिका वडा नं. ३ बडा विपद तथा जलवायु उत्थानशील समिति नवलपूर

**दस्तावेज:** गैँडाकोट नगरपालिका वडा नं. ३ विपद तथा जलवायु उत्थानशील कार्ययोजना- वि. सं. २०७९

**प्रकाशक:** गैँडाकोट नगरपालिका वडा नं. ३ विपद तथा जलवायु उत्थानशील समिति नवलपूर

**सर्वाधिकार:** © गैँडाकोट नगरपालिका वडा नं ३ नवलपूर, गण्डकी प्रदेश, नेपाल सरकार

**प्रथम प्रकाशन:** वडा विपद तथा जलवायु उत्थानशील कार्ययोजना वि. सं. २०७९

**आर्थिक सहयोग तथा व्यवस्थापन:**

नेपाल शहरी विपद जोखम न्यूनिकरण परियोजना (कारितास नेपाल/कारितास स्पेन)



**Cáritas  
Española**

**प्राविधिक सहयोग**

दिगो तथा उत्थानशील समाजका लागि हिमाली पहल (हिमाली)





# गैंडाकोट नगरपालिका

फोन नं. ०७८-५०११९०

## नगरपालिका

गैंडाकोट, (गैंडाकोट नगरपालिका सुस्ता पूर्व)

गण्डकी प्रदेश, नेपाल  
२०७३

प.सं. : ०७८/७९

च.नं. :

मिति :- २०७९/०२/३१

आजको यस जलवायु संकट र यस वाट विद्यमान देखिदै भोगिदै आएका विभिन्न विपदहरूको सामना गर्नको लागि विभिन्न तह र तप्काबाट आआफ्नै सहयोग भइरहेको यस अवस्थामा नेपालका विभिन्न स्थानहरूमा जलवायु संकटले ठूलो असर पारीरहेको छ । नेपाल पनि जलवायु संकटको कारणले परेको संकटासन्नतालाई हेर्दा चौथो स्थानमा परेको छ भने बहु विपदहरूको कारणले हुने जोखिमको संकटासन्नतामा बिसौ नम्बरमा पर्दछ । यस्ता विपदहरूले सबै नागरीकलाई एकै किसिमले असर नगरी फरकफरक किसिमले असर पारीरहेको हुन्छ ।

यस्ता विपदहरू सँग जुझ्नकोलागि योजनाबद्ध तवरले विभिन्न सरोकारवालाहरूको सहयोगमा एकिकृत तवरले विपद व्यवस्थापन तथा न्यूनिकरणका कामहरू गर्न सके अवश्य पनि समुदायको उत्थानशील क्षमता अभिवृद्धि हुनेछ । यसै क्रममा गैंडाकोट नगरपालिका वडा नम्बर २ को स्थानीय विपद तथा जलवायु उत्थानशील कार्ययोजना .एल.डी.सी.आर.निर्मा (पी.णका लागि व्यवस्थापकिय रूपमा कारितास नेपाल र प्राविधिक रूपमा हिमाली संस्थाले सहयोग गरेकोमा हार्दिक धन्यवाद ज्ञापन गर्दछु । यस्तै योजना निर्माणको लागि विभिन्न टोल स्तरमा भेला भई आ-आफ्नो भोगाई प्रस्तुत गरी दिनु भएकोमा हार्दिक आभार व्यक्त गर्दछु ।

अब यस कार्ययोजनालाई कार्यान्वयनको लागि सबै संघ संस्था तथा सराकारवाला निकायहरू सँग हार्दिक अपिल पनि गर्दछु ।

मदन भक्त अधिकारी

नगर प्रमुख



# गैडाकोट नगरपालिका

नं. वडा कार्यालय  
नवलपरासी (बर्दघाट, सुस्तापूर्व)  
गण्डकी प्रदेश, नेपाल  
२०७३

प.सं. ०६६/०६९

च.नं. ८३८

मिति २०६९/०८/३०

## कृत गता

हाल जलवायु परिवर्तनको कारणले निम्त्याको संकट र यस वाट विश्वमा देखिदै भोगिदै आएका विभिन्न विपदहरूको सामना गर्नको लागि विभिन्न तह र तप्कावाट आआफ्नै सहयोग भइरहेको यस अवस्थामा नेपालका विभिन्न स्थानहरूमा जलवायु परिवर्तनले ठूलो असर पारी रहेको छ । नेपाल पनि जलवायु संकटको कारणले परेको संकटासन्नतालाई हेर्दा चौथो स्थानमा परेको छ भने बहु विपदहरूको कारणले हुने जोखिमको संकटासन्नतामा बिसौं नम्बरमा पर्दछ। यस्ता विपदहरूले सबै नागरीकलाई एकै किसिमले असर नगरी फरकफरक किसिमले असर पारी रहेको हुन्छ ।

यस वडा नं ३ का समुदायहरू कृषि तथा वनमा प्रत्यक्षरूपमा आश्रीत रहेका छन्। जलवायु परिवर्तनको कारणले यस वडामा कृषि उत्पादन तथा खाद्य सुरक्षामा असर पारीरहेको छ। खडेरी, आगलागी, वन डढेलो अनि फौजिकिराको प्रकोपले यस वडामा ठूलो असर पारी रहेको छ। योजनाबद्धरूपमा काम गर्न सके पक्कै पनि यस्ता असरहरूलाई न्यूनीकरण तथा क्रमिक रूपमा अनुकुलित हुँदै जान सक्ने देखिन्छ। त्यसैले यस्ता असरहरूको न्यूनीकरण गर्न र यसबाट अनुकूल रहन समुदायले अनुकूलनका पहलहरू थाल्नु आवश्यक भैसकेको हुनाले यस गैडाकोट नगरपालिकाको वडा नम्बर ३ मा वडा विपद तथा जलवायु उत्थानशील कार्ययोजना (एल. डी. सि. आर. पी.) तयार पारिएको हो। यस तयार पारिएको कार्ययोजनालाई नगरपालिकाको योजनामा एकीकृत गरी स्थानीय परिषद्बाट पारित गरिने र यो लगायत कार्यान्वयन गर्न तथा दिगो रूप दिन यस गैडाकोट नगरपालिका, वडा नं ३ को कार्यालय सदा तत्पर रहनेछ ।

स्थानीय समुदाय, राजनैतिक दल, जिल्ला तथा स्थानीय सरकारी एवम् गैरसरकारी राइघ-रांस्थाबाट प्रतिनिधित्व गरी योजना निर्माण गर्न सहयोग पुर्याइदिनु हुने सबैमा म हार्दिक धन्यवाद व्यक्त गर्दछु । त्यस्तै, यस कार्ययोजना निर्माणका लागि आर्थिक तथा व्यवस्थापकिय सहयोग गर्ने करितास नेपाल तथा प्राविधिक सहयोग प्रदान गर्ने दिगो तथा उत्थानशील समाजकालागि हिमाली पहल (हिमाली) लाई हार्दिक आभार तथा धन्यवाद ज्ञापन गर्दछु ।

शिवकान्त तिवारी

अध्यक्ष

वडा नम्बर ३ कार्यालय

गैडाकोट नगरपालिका

शिवकान्त तिवारी

वडा अध्यक्ष

facebook: हेर्नु गैडाकोट नगरपालिका

वेबसाइट: <http://www.gaidakotmun.gov.np>

## विषय सूची

खण्ड १: परिचय .....	9
१.१ पृष्ठभूमि.....	9
१.२ नवलपूर जिल्लाको परिचय.....	9
१.३ गैँडाकोट नगरपालिकाको परिचय.....	10
१.४ गैँडाकोट नगरपालिका वडा नं ३ को परिचय.....	10
१.५ योजना उद्देश्य .....	11
१.६ वडा विपद तथा जलवायु उत्थानशील योजनाका विशेषताहरु .....	11
१.७ योजना निर्माण प्रक्रिया विधि: .....	12
१.८ योजना कार्यान्वयन रणनीति .....	13
१.९ योजना अनुगमन मुल्याङ्कन तथा पूनरावलोकन.....	13
१.१० योजना सिमितता.....	14
खण्ड २: प्रकोप, संकटासन्नता, क्षमता विश्लेषण र जोखिम विश्लेषण .....	15
२.१ प्रकोपको पहिचान तथा स्तरीकरण.....	15
२.२ प्रकोप विश्लेषण.....	16
२.२.१. प्रकोप को समय रेखा.....	16
२.२.२ प्रकोप पात्रो.....	23
२.२.३ मौषमि पात्रो .....	24
२.२.४ बाली तथा बनस्पति पात्रो .....	25
२.२.५ तापक्रम र वर्षाको विश्लेषण.....	26
२.२.६ सामाजिक स्रोत तथा प्रकोप/जोखिम नक्साङ्कन .....	27
२.२.७ संस्थागत विश्लेषण तथा रोटी चित्र .....	28
२.२.८ जोखिम र समस्या विश्लेषण.....	33
२.३ वडाको संकटासन्नता तथा क्षमता विश्लेषण.....	36
२.३.१ जनसंख्याको अवस्था .....	37
२.४ वडाको क्षमता विश्लेषण .....	37
२.४.१ स्रोतको उपलब्धता र पहुँच.....	37
२.४.२ स्थानिय ज्ञान सीप क्षमता र प्रविधिको लेखाङ्कन.....	41
खण्ड ३ स्थानीय विपद तथा जलवायु उत्थानशील कार्ययोजना.....	43
३.१ जोखिम व्यवस्थापन क्रियाकलापको पहिचान तथा प्राथमिकिकरण .....	43

३.२ जोखिम व्यवस्थापन योजना.....	48
अनुसूची १ :संकटासन्नता स्तरिकरण अंकभार आधार.....	54
अनुसूची २: वडा विपद् तथा जलवायू उत्थानशील समिति - वडा नं ३.....	55
अनुसूची ३: वडा विपद् तथा जलवायू उत्थानशील समितिका काम, कर्तव्य र अधिकार.....	56
अनुसूची ४ :पूर्वतयारी तथा प्रतिकार्यका लागि कार्यदलको विवरण.....	57
अनुसूची ५ : पूर्वतयारी तथा प्रतिकार्यका लागि कार्यदलको काम, कर्तव्य र अधिकार.....	58
अनुसूची ६ स्थानीय जोखिम न्यूनिकरण तथा व्यवस्थापन प्रशिक्षक प्रशिक्षण तालिमका सहभागीहरु.....	61
अनुसूची ७ : वडा विपद् तथा जलवायू उत्थानशील कार्ययोजना अनुमोदन बैठक माइनुट.....	62

## तालिका सूची

तालिका १: योजनाको अनुगमन मुल्यङ्कन तथा पुनरावलोकन.....	13
तालिका २: प्रकोप स्तरीकरण.....	15
तालिका ३: ऐतिहासिक समय रेखा.....	17
तालिका ४: प्रकोप पात्रो .....	23
तालिका ५: मौषमी पात्रो.....	24
तालिका ६: बाली तथा बनस्पति पात्रो .....	25
तालिका ७: संस्थागत सम्बन्ध विश्लेषण .....	30
तालिका ८: जोखिम र समस्या विश्लेषण.....	33
तालिका ९ : वडाको स्कटासन्नता स्तरीकरण.....	36
तालिका १०: स्रोतको उपलब्धता र पहुँच.....	37
तालिका ११: स्थानीय ज्ञान तथा सीप.....	41
तालिका १२: जोखिम व्यवस्थापन क्रियाकलापको पहिचान तथा प्रथमिकिकरण .....	43
तालिका १३: वडा विपद तथा जलवायु उत्थानशील कार्ययोजना .....	48

## चित्र सूची

चित्र १ : योजना निर्माण प्रक्रिया वा विधि.....	12
चित्र २ : वडा नं ३ मा पहिचान भएका प्रकोपहरू.....	16
चित्र ३ : औषत अधिकतम तापक्रम.....	26
चित्र ४ : औषत न्यूनतम तापक्रम.....	26
चित्र ५ : वार्षिक जम्मा वर्षा.....	27
चित्र ६ : सामाजिक स्रोत तथा प्रकोप/ जोखिम नक्साङ्कन.....	28
चित्र ७ : संस्थागत विश्लेषण तथा रोटी चित्र.....	29



## खण्ड १: परिचय

### १.१ पृष्ठभूमि

नेपाल विश्वमै प्रकोपको जोखिम र प्रकोपसँग जुध्ने क्षमताको दृष्टिले निकै कमजोर विकासोन्मुख राष्ट्रमा पर्दछ । गृह मन्त्रालयको स्रोतअनुसार नेपालका ४९ जिल्ला बाढी तथा पहिरो, २३ जिल्ला वनडढेलो र एउटा जिल्ला हुरी—बतासबाट वर्सेनि प्रभावित भएको पाइन्छ भने हरेक वर्ष ६४ जिल्ला कुनै न कुनै प्रकोपबाट प्रभावित हुने गरेका छन् (MoHA, 2009) । नेपाल सरकारको जलवायु परिवर्तन सङ्घटनसन्तान नक्सान्न — सन् २०१० को प्रतिवेदन अनुसार गण्डकी प्रदेशको नवलपरासी (हाल बर्दघाट सुस्तापूर्वको भागलाई नवलपूर जिल्ला भनिने) जिल्ला बाढी तथा खडेरीको दृष्टिकोणबाट अति उच्च जोखिममा रहेको पाइन्छ । यस प्रकोपसँग जुध्नका लागि सामाजिक एवम् आर्थिक अनुकूलन क्षमता भने यस जिल्लाको अति न्यून रहेको छ ।

यस्ता प्रकोपका कारण विशेष आर्थिक अवस्था कमजोर भएका वर्ग, लैङ्गिकताको दृष्टिकोणले महिला तथा जातीयताका आधारमा दलित वर्गमा यसको असर बढी पाइएको छ । देश विकासको लागि गरिएका विविध प्रयासहरूमा उद्देश्यअनुसार उपलब्धि हासिल नभएको र पछाडि पारिएका समुदाय सामु पुग्न असहज भएका कारण यस्ता प्रकोपको न्यूनीकरणका साथै समुदायको समानुकूलन क्षमता अभिवृद्धि गरी प्रकोप असर न्यून गर्ने र समुदाय पूर्वतयारी अवस्थामा रहने हेतुले सङ्घीय मामिला तथा स्थानीय विकास मन्त्रालयले स्थानीय विपद् तथा जलवायु उत्थानशील कार्ययोजना — वि. सं. २०७४ खाका लाई लागू गरीएको छ ।

यस नवलपूर जिल्लाको गैँडाकोट नगरपालिक वडा नम्बर ३ मा लक्षित वर्ग तथा सङ्घटनसन्तान समुदायको समानुकूलन क्षमतामा अभिवृद्धि सँगै जोखिम न्यूनीकरण गर्ने उद्देश्यले वडा विपद् तथा जलवायु उत्थानशील कार्ययोजना — वि सं २०७८ कारीतास नेपालको व्यवस्थापन तथा आर्थिक सहयोग र दिगो तथा उत्थानशील समाजकालागि हिमाली पहल (हिमाली) सँगको साझेदारीमा तयार गरीएको हो ।

### १.२ नवलपूर जिल्लाको परिचय

नेपालको गण्डकी प्रदेश अन्तर्गत पर्ने ११ वटा जिल्ला मध्येको एक जिल्ला नवलपरासी (बर्दघाट सुस्तापूर्व) हो हाल नवलपूर पनि भनिने गरीएको छ । नेपालको संविधान (२०७२) मा साविकको नवलपरासीलाई नवलपरासी (बर्दघाट सुस्ता पूर्व) र नवलपरासी (बर्दघाट सुस्ता पश्चिम) नामाकरण भई छुट्टा छुट्टै जिल्लाको रूपमा अनुसूचिमा उल्लेख भए बमोजिम भएको छ ।

यस जिल्लाको पूर्वमा चितवन जिल्ला, पश्चिममा नवलपरासी (बर्दघाट सुस्ता पश्चिम ) जिल्ला, उत्तर पाल्पा र तनहुँ जिल्ला र दक्षिणमा चितवन र भारतको बिहार प्रदेश पर्दछ । यस जिल्लाको जमा क्षेत्रफल १३३१.१६ वर्ग किलो मीटर रहेको छ । यस जिल्लामा कृषि योग्य भूमि ४३८.९७ वर्ग किलो मीटर यस्तै गरी ७७८.५९ वर्ग किलो मीटर वन क्षेत्र रहेको छ । यस जिल्लाको प्रमुख नदीहरूमा नारायणी र

काली गण्डकी पर्दछन् भने अन्य खोला नालाहरुमा झरही खोला, कावासोतीखोला, गिरुवारी खोला, विनयी खोला आदि पर्दछन् ।

२०६८ सालको जनगणना अनुसार यस जिल्लाको जनसंख्या ३११६०४ रहेको छ जस मध्ये १६८८२५ महिला र १४२७७९ पुरुष रहेका छन् । जसअनुसार २३४.०८ जना प्रति वर्गकिलोमिटर जनघनत्व रहेको छ । यस जिल्लाका प्रमुख जातिमा ब्राम्हण, क्षेत्री, थारु, गुरुङ्ग, मगर, कामी, दमै, ठकुरी, मुसलमान आदि यस जिल्लामा बसोबास गर्दछन् ।

यस जिल्लाको मुख्य अर्थतन्त्रको स्रोत कृषि हो र अन्य पेशा मध्य व्यापार व्यवसाय , र वैदेशिक रोजगारी हो । यस जिल्लाको मुख्य वाली धान , मकै, गहुँ, तोरी, मसुरो, उखु र केरा हुन् ।

यस जिल्लामा ८ वटा स्थानीय तह छन् जसमध्ये ४ वटा नगरपालिका (गैँडाकोट, देवचुली, कावासोती र मध्यविन्दु) र ४ वटा गाउँपालिका (विनयी त्रीवेणी, हुप्सीकोट, बुलिङ्गटार र बौदीकाली ) रहेका छन् ।

### १.३ गैँडाकोट नगरपालिकाको परिचय

गैँडाकोट नगरपालिका नेपालको मध्यभागमा अवस्थित साविक नवलपरासी जिल्ला बाट टुक्रिएर बनेको पूर्वी तर्फको खण्ड नवलपरासी (वर्दघाट सुस्तापूर्व ) वा नवलपूर जिल्लाको पूर्वी भागमा पर्दछ । नेपालको राजधानी शहर काठमाडौँबाट १५० कि.मी. दक्षिण पश्चिम, गण्डकी प्रदेशको राजधानी पोखराबाट १३० कि.मी. दक्षिणमा अवस्थित छ । यसको पूर्व र दक्षिणमा चितवन जिल्ला (भरतपूर नगरपालिका) पश्चिममा देवचुली नगरपालिका र बुलिङ्गटार गाउँपालिका, उत्तरमा तनहुँ जिल्ला रहेको छ । यसको पूर्व र दक्षिणमा नारायणी नदि र चितवन राष्ट्रिय निकुञ्ज, उत्तरमा कालीगण्डकी नदि र पश्चिम तर्फ झरही खोलाले सिमाना छुट्टाएकोले नदिवेशिष्ठ नगरपालिका भन्न सकिन्छ । यस नगरपालिकाको कार्यालय २७.७०४९ डिग्रि अक्षांश र ८४.३९१२ डिग्रि देशान्तरमा अवस्थित रहेको छ । नेपाल सरकारबाट मिति २०७१।१।२५ मा घोषणा भई २०७१।२।७ मा कार्यान्वयनमा आएको यस गैँडाकोट नगरपालिका साविक गैँडाकोट, मुकुन्दपुर, अमरापुरी र रतनपुर (२०७३ मा थप भएको) तत्कालिन ४ गा. वि.स. समावेस गरि १८ वटा वडामा विभाजन गरिएको छ । गैँडाकोट नगरपालिका चितवन राष्ट्रिय निकुञ्जको उत्तर तर्फ रहेको र यहाँ बस्ति बस्नु भन्दा अगाडी गैँडा रहने स्थान भएकाले यस नगरपालिकाको नामकरण गैँडाकोट रहेको अनुमान गर्न सकिन्छ । १५९।९३ बर्ग कि.मी. क्षेत्रफल ओगटेको यस नगरपालिकामा ३४०८१ जना महिला तथा ३०९९७ जना पुरुष गरि जम्मा ६५०७८ जनसंख्या रहेको छ (जनगणना २०६८) ।

### १.४ गैँडाकोट नगरपालिका वडा नं ३ को परिचय

गैँडाकोट नगरपालिका वडा नम्बर ३ एक प्रकृतिक स्रोतले धनि र अन्य वडाहरुको तुलनामा सबैभन्दा ठूलो क्षेत्रफल (६२ वर्ग कि.मी) रहेको वडा हो । यस वडाको पूर्व तर्फ नारायणी र कालीगण्डकी नदी, उत्तर तर्फ कालीगण्डकी नदी र बुलिङ्गटार गाउँपालिका, पश्चिम तर्फ गैँडाकोट नगरपालिका वडा नम्बर १८ र दक्षिण तर्फ गैँडाकोट नगरपालिका वडा नम्बर १, ४, ८, ९ र १० रहेको छ । यस वडामा कुल घरधुरी

संख्या ४४० रहेको छ। त्यस्तै कुल जनसंख्या ३३०८ रहेको छ भने त्यस मध्य महिला १७३३ र पुरुष १५७५ रहेको छ। यस मध्य यस वडालाई गण्डकी प्रदेशको गौरवको आयोजना मा पर्ने कालीगण्डकी कोरीडोरले यस वडा लाई भविष्यमा आर्थिक रूपमा धेरै सहयोग पूर्याउने छ। यस वडाको प्रमुख आम्दानीको श्रोत भनेको कृषि, रोजगारी तथा व्यापार रहेको छ ।

### १.५ योजना उद्देश्य

वडा विपद् तथा जलवायु उत्थानशील कार्ययोजनाको समष्टिगत उद्देश्य भनेको यस वडामा देखिएका र सम्भावित विपद्का नकारात्मक असरहरू पहिचान गरी सरोकारवालाहरूसँगको समन्वयात्मक ढङ्गबाट प्रतिकार्य क्षमता अभिवृद्धि गर्दै दिगो रूपमा न्यूनीकरण र व्यवस्थापन गर्नु हो । त्यस्तै यस कार्ययोजनाका निर्दिष्ट उद्देश्यहरू निम्नबमोजिम रहेका छन्:

- ❖ समुदाय लगायत सरोकारवालाहरूलाई विपद् र जलवायु परिवर्तनका असर साथै अनुकूलनबारे सचेत गराउने ।
- ❖ वडाको जोखिम नक्साङ्कन गरी सङ्कटासन्न वर्ग तथा घरधुरी पहिचान गरी जोखिम न्यूनीकरण तथा अनुकूलन क्रियाकलापहरू पहिचान तथा कार्यान्वयन गर्ने ।
- ❖ स्थानीय स्रोत—साधनको पहिचान गरी अधिकतम उपयोग तथा वातावरणमैत्री रूपले कार्ययोजना कार्यान्वयन गर्ने ।
- ❖ सरोकारवाला निकायहरूसँग प्रभावकारी समन्वयको सुनिश्चितता गरी यस कार्ययोजनाको प्रभावकारी तथा दिगो कार्यान्वयन गर्ने ।

### १.६ वडा विपद् तथा जलवायु उत्थानशील योजनाका विशेषताहरू

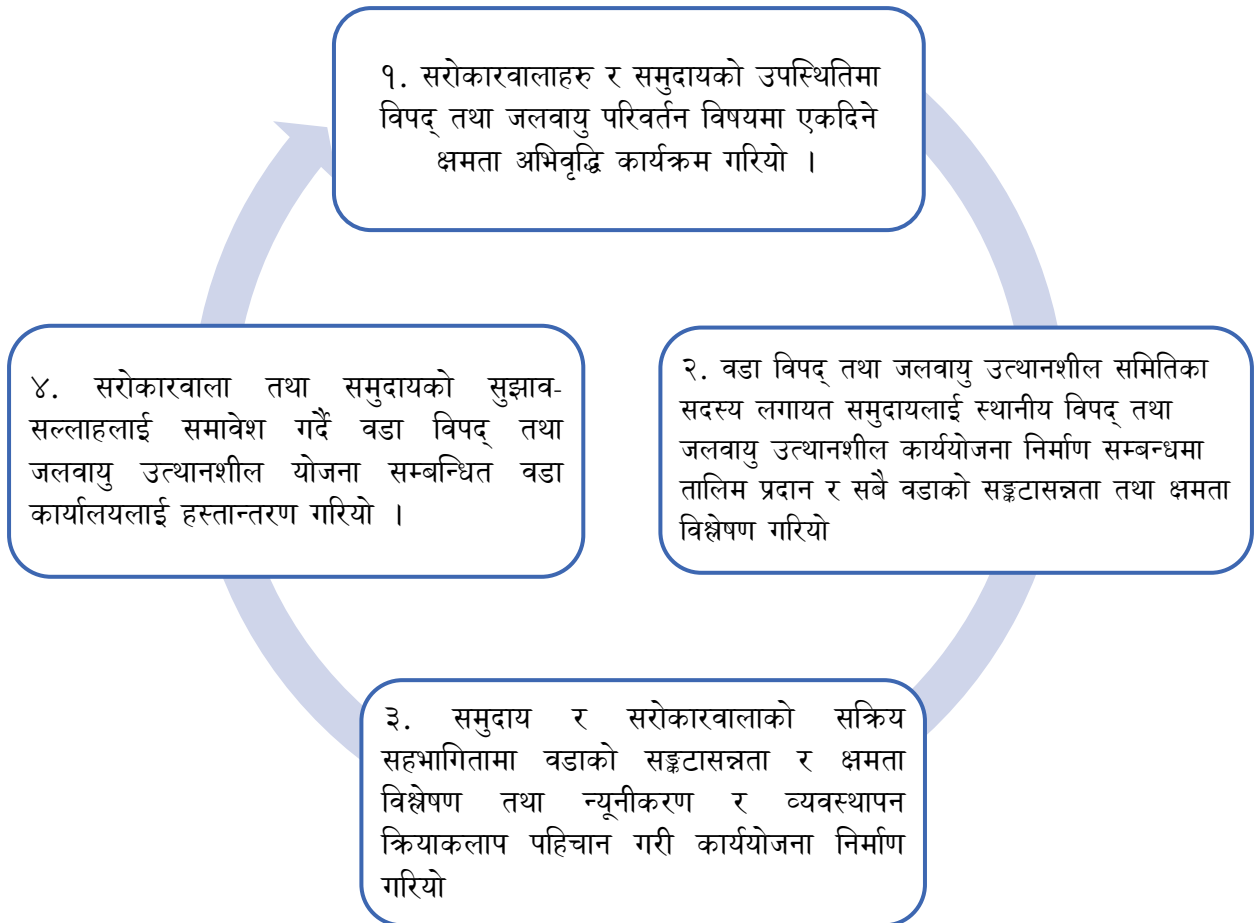
वडा विपद् तथा जलवायु उत्थानशील कार्ययोजना तयार गर्दा सहभागितात्मक पद्धतिलाई विशेष जोड दिनुका साथै तथ्यमा आधारित रही विभिन्न विधि तथा औजारहरूको प्रयोग गरी समुदायकेन्द्रित योजना तयार गरिएको हो । यस योजनाका मुख्य विशेषतालाई तल बुदाँगत रूपमा प्रस्तुत गरिएको छ:

- ❖ यो योजना तयार गर्दा उर्ध्वगामी, समावेशी, जनमुखी तथा लचिलोपनमा आधारित रही तय गरिएको छ ।
- ❖ यो योजना विशेषगरी सहभागितामूलक पद्धति, दिगो प्रभाव, सुशासनका विषय (जस्तै: सार्वजनिक लेखा परीक्षण, सार्वजनिक सुनुवाई आदि) लाई महत्वका साथ जोड दिई योजना तय गरिएको छ ।
- ❖ यसले राष्ट्रिय अनुकूलन योजनाले निर्दिष्ट गरेका प्राथमिकताका क्षेत्रहरू जस्तै: कृषि तथा खाद्य सुरक्षा, जलस्रोत तथा उर्जा, वन तथा जैविक विविधता, जलवायुजन्य प्रकोप, मानव स्वास्थ्य र भौतिक पूर्वाधार तथा बसोबासलाई समेटेको छ ।

- ❖ यसमा स्थानीय स्रोत—साधन र महिला, जनजाति, दलित तथा अन्य पछाडि पारिएका समुदाय सहितको ज्ञान र सीपमा आधारित रही समूहको प्राथमिकीकरणका कार्यक्रममा जोड दिइएको छ भने उच्च जोखिममा परेका समूह, टोल, वर्ग तथा घरधुरीहरूलाई लक्षित गरिएको छ ।
- ❖ लक्षित वर्गमुखी, लैङ्गिक संवेदनशील, समावेशी, अनुकरणीय तथा स्थानीय क्षमता अभिवृद्धि गर्ने विषयमा जोड दिने तथा छिटो प्रतिफल देख्न सकिने विषयवस्तुलाई यसमा प्राथमिकता दिइएको छ ।

### १.७ योजना निर्माण प्रक्रिया विधि:

यो योजना तयार गर्दा सर्वप्रथम यस योजनासँग सरोकार राख्ने सम्पूर्ण सङ्घ—संस्था, समूह, व्यक्ति र लक्षित समुदाय तथा वर्ग जस्तै: दलित, जनजाति, महिला, विपन्न आदिको सक्रिय सहभागितामा योजनाका बारेमा स्पष्ट जानकारी गराउँदै सहभागितात्मक विधिले त्यस समुदायका प्रकोप तथा जोखिम पहिचान गरी आवश्यक अनुकूलन र प्रकोप न्यूनीकरणका क्रियाकलापहरू पहिचान गरेर यस वडा विपद् तथा जलवायु उत्थानशील कार्ययोजनामा समावेश गरिएको छ । यो योजना बनाउँदा सहभागितात्मक पद्धतिलाई प्राथमिकता दिई यस्तो योजना प्रस्तुत गर्दा सबैले बुझ्न र देख्नसक्ने गरी विभिन्न चार्ट तथा ब्राउन पेपर आदिको प्रयोग गरिएको थियो ।



चित्र १ : योजना निर्माण प्रक्रिया वा विधि

## १.८ योजना कार्यान्वयन रणनीति

नेपाल सरकारको स्थानीय विपद् तथा जलवायु उत्थानशील निर्देशिका — वि.सं. २०७४ को खाका अनुसार यो कार्ययोजना निर्माण भएको हो । यो कार्ययोजना कुनै परियोजना अथवा कुनै सङ्घ—संस्थाको भनेर होइन कि यो कार्ययोजना समुदाय अथवा वडाको जोखिम न्यूनीकरण र व्यवस्थापन गर्ने हेतुले निर्माण गरिएको हो । त्यसैले स्थानीय समुदाय र सरोकारवालाहरूको यस कार्ययोजनामा रहेका क्रियाकलापहरू कार्यान्वयन गर्न साथै यस कार्ययोजनालाई दिगो रूप दिनमा मुख्य भूमिका रहन्छ । स्थानीय परिषद्बाट कार्ययोजनामा रहेका क्रियाकलापहरू अनुमोदन गराई कार्यान्वयन गर्न सकिन्छ भने अन्य सरकारी तथा गैरसरकारी निकायका उस्तै प्रकृतिका क्रियाकलापभित्र समावेश गराई यस कार्ययोजनाका क्रियाकलापलाई कार्यान्वयन गर्न पनि सकिन्छ । अन्य विकासका क्रियाकलाप लगायत विषयगत निकायमा मूलप्रवाहीकरण गरेर समेत यस कार्ययोजनालाई कार्यान्वयन गर्न सकिन्छ ।

## १.९ योजना अनुगमन मूल्याङ्कन तथा पुनरावलोकन

अनुगमन तथा मूल्याङ्कन विधिले जुनकुनै कार्यक्रमको कार्यान्वयन भइसकेपछि कार्यक्रमको लक्ष्य तथा प्रभावकारिता झल्काउँदछ । त्यसैले वडा विपद् तथा जलवायु उत्थानशील योजना कार्यान्वयनको उद्देश्य अनुसारको लक्ष्य प्राप्त भएनभएको थाहा पाउन समुदाय तथा वडा, गाउँपालिका/नगरपालिका र जिल्ला तहमा अनुगमन तथा मूल्याङ्कन गर्न आवश्यक छ । वडा विपद् तथा जलवायु उत्थानशील योजना कार्यान्वयनको अवस्थालाई नियमित अनुगमन गर्नका लागि योजनाका लक्ष्य र उद्देश्य तथा समुदाय र सरोकारवालसँगको छलफलका आधारमा सूचकाङ्कहरू तय गरी सोको खाका समुदायबीच प्रस्तुत तथा निर्धारित गर्नु पर्दछ ।

तालिका १: योजनाको अनुगमन मूल्याङ्कन तथा पुनरावलोकन

अनुगमनका तहहरू	किन?	कसले?	कहिले?	कसरी ?
समुदाय तथा वडा (क्रियाकलाप तहमा)	-पारदर्शिता र अपनत्व कायम गर्न -अनुकूलन कार्यहरूको प्रभावकारी कार्यान्वयन गर्न	वडा वा समुदायस्तरीय अनुगमन तथा मूल्याङ्कन समिति अथवा वडा विपद् तथा जलवायु उत्थानशील समिति	कार्यक्रम सञ्चालन पूर्व, सञ्चालनको क्रममा र सम्पन्न भएको तीन महिनाभित्र	-सार्वजनिक सुनुवाइ, -सार्वजनिक लेखा परीक्षण, -स्व-अनुगमन तथा मूल्याङ्कन, -सार्वजनिक ठाउँमा सूचना टाँस गरेर

अनुगमनका तहहरू	किन?	कसले?	कहिले?	कसरी ?
नगरपालिका तहमा (प्रक्रिया तथा प्रगति तहमा)	-कार्यक्रमको गुणस्तर कायम गर्न, -कार्ययोजना र प्रगतिको लेखाजोखा गर्न, अपनत्व कायम राख्न, कार्यक्रमको प्रभावकारिता वृद्धि गर्दै समयमा सम्पन्न गर्न	-स्थानीय विपद् तथा जलवायु उत्थानशील समिति, -योजना तर्जुमा तथा समन्वय उप-समिति, -अनुगमन तथा मूल्याङ्कन समिति	वार्षिक	-समीक्षा तथा योजना तर्जुमा बैठक, -गोष्ठी, वार्षिक प्रगति प्रतिवेदन
जिल्ला (नतिजाहरू र उपलब्धि तहमा)	कार्ययोजनाका उपलब्धि र नतीजाहरू सुनिश्चित गर्न, राम्रा अभ्यासहरूको अनुसरण, थप विस्तार र पृष्ठ पोषणका आधारमा समायोजन एवम् मूल प्रवाहीकरण गर्न	-जिल्लास्तरीय अनुगमन तथा मूल्याङ्कन समिति, -जिल्ला विपद् व्यवस्थापन समिति, -जिल्ला समन्वय समिति, -सहयोगी संस्थाहरू	अर्धवार्षिक	अनुगमन, समीक्षात्मक गोष्ठी तथा बैठक
			वार्षिक	-सहभागितामूलक सङ्कटासन्नता विश्लेषण -प्रगति प्रतिवेदन प्रकाशन

## १.१० योजना सिमितता

यस वडा विपद् तथा जलवायु उत्थानशील कार्ययोजनाको देहायबमोजिमका सीमितता रहेका छन्:

- ❖ यस कार्ययोजना निर्माणमा प्रयोग हुने धेरैजसो औजार स्थानीय समुदाय र सरोकारवालाहरूको धारणा हुने गरेकोले यस क्षेत्रका सबै प्रकोप तथा घटना यहाँ नआएका हुन सक्दछन् ।
- ❖ समयको सिमितताले गर्दा यस वडाको जनसङ्ख्या तथा घरधुरीहरू “घरपरिवार सवेक्षण — विसं २०७८ अनुसार राखिएको छ ।
- ❖ यस कार्ययोजना निर्माणको क्रममा जलवायुको तथ्याङ्क सम्बन्धित नगरपालिकामा मौषमी अवयवहरूको तथ्याङ्कहरूको संकलन केन्द्र नरहेकोले नजिकको केन्द्रको तथ्याङ्कहरूको लिइएको छ ।
- ❖ यस कार्ययोजना निर्माणमा कतिपय तथ्याङ्क स्थानीय तथा नेपाल सरकारकोमा निरभर रहने भएको कारण केहि औजार जस्तै वडा सम्पन्नता स्तरिकरण यसमा समावेश छैन ।

## खण्ड २: प्रकोप, सङ्कटासन्नता, क्षमता विश्लेषण र जोखिम विश्लेषण

### २.१ प्रकोपको पहिचान तथा स्तरीकरण

समुदाय तथा गाउँमा हुने विपद्जन्य घटना र जनधनको क्षतिका आधारमा समुदायसँगको छलफलबाट प्रकोपको सूची तयार गरी यस प्रकोप स्तरीकरण विधिको प्रयोग गरेर प्रकोपको स्तरीकरण गरिन्छ । हाम्रो समाजमा धेरै किसिमका प्रकोप र त्यसका असरहरू परेका हुन्छन् र ती प्रकोपहरू बीचको असर तुलना गरी सबैभन्दा बढी जीविकोपार्जनमा पारेका असरहरू पहिचान गरेर त्यसको स्तरीकरण गर्दा त्यस्ता किसिमका प्रकोपप्रति समुदाय र सरोकारवाला निकायको ध्यान आकर्षण हुन्छ ।

यस गैँडाकोट नगरपालिका वडा नम्बर ३ का विभिन्न समुदायहरूमा गरीएको छलफल बाट पहिचान भएका प्रकोपहरूको निम्नानुसार स्तरीकरण गरीएको छ । यस क्षेत्र सुख्खा हुने गरेको कारणले यहाँ आगलागी घटनाहरू धेरै र यसबाट जनधनको क्षति पनि बढी हुन गएकोले आगलागी प्रकोप यहाँका समुदायले पहिलो स्थानमा राखेका छन्। यस स्थानमा टिन र खरको छाँना भएको र जङ्गलको छेउछेउमा रहेको बस्ती भएकोले आगलागी बढी असर गर्ने रहेछ । यहाँ वर्षै खडेरी हुने गरेकोले खानेपानी देखि कृषि पशुपालन लगायत अन्य जिविकापार्जनका श्रोतमा निकै असर गरेका कारण खडेरी द्वितीय स्थानमा राखिएको छ । भिरालो स्थानमा बस्ती भएकोले पहिरोको क्रम तृतीय मा रहेको छ र यसले विशेष भौतिक तथा आर्थिक श्रोतमा बढी असर पारेको देखिन्छ । थोरै स्थानमा बाढीले असर गर्ने भएकोले चौथो स्तरीकरणमा परेको छ र बाढीले कृषिमा बढी असर गरेको छ । त्यस्तै असिना पाचौँ, हुरीबतास छैठो र वनडढेलो सातौँमा परेको छ ।

तालिका २: प्रकोप स्तरीकरण

प्रकोप	पहिरो	खडेरी	डढेलो	बाढी	आगलागी	हुरीबतास	असिना
पहिरो		खडेरी	पहिरो	पहिरो	आगलागी	पहिरो	पहिरो
खडेरी			खडेरी	खडेरी	आगलागी	खडेरी	खडेरी
डढेलो				बाढी	आगलागी	हुरीबतास	असिना
बाढी					आगलागी	बाढी	बाढी
आगलागी						आगलागी	आगलागी
हुरीबतास							असिना
असिना							
प्रासाङ्क	४	५	०	३	६	१	२
प्रकोप स्तरीकरण	तृतीय	द्वितीय	सातौँ	चौथो	प्रथम	छैठो	पाँचौँ

नोट: नेपाल भूकम्पको उच्च जोखिममा रहेको मुलुक हुँदा प्रकोप स्तरीकरण गर्दा भूकम्पलाई तुलनामा नराखी पहिलो नम्बरको प्रकोपको रूपमा प्राथमिकतामा राखी योजना तर्जुमा गर्नु पर्नेछ ।

## २.२ प्रकोप विश्लेषण

### २.२.१. प्रकोप को समय रेखा

ऐतिहासिक समय—रेखा विधिबाट यस गैँडाकोट नगरपालिका, वडा नं. ३ को कम्तीमा पनि ३० वर्ष अगाडिबाट परिआएको विपद् तथा जलवायु परिवर्तन प्रकोपको बारेमा स्थानीय समुदायद्वारा उल्लेख गराई समूहलाई जानकारी गराइएको छ । यस विश्लेषण प्रक्रियाले विपद् तथा जलवायु प्रकोपका घटना घटेको साल, प्रकोपको कारण, असर, प्रभावित समूह र वर्ग तथा घरधुरी सम्बन्धी समूहबाट आएको जानकारीलाई तालिकामा उल्लेख गरिएको छ । यस विधिमाफत् प्रकोपको बारम्बार हुने क्रम र असरको जानकारी लिई यस समुदायको सङ्कटासन्नता विश्लेषण गर्न सहयोग पुग्दछ ।



चित्र २ : वडा नं ३ मा पहिचान भएका प्रकोपहरू



तालिका ३: ऐतिहासिक समय रेखा

विपद	साल र महिना	स्थान	भौतिक क्षति	आर्थिक क्षति	मानविय क्षति	प्राकृतिक क्षति	सामाजिक क्षति	सुचना पुष्ट्याइएको विधि
बाढी	२०६०	महेश्वर खोला र भोक्रो खोलाको वरपर	एक पुल र स्कूललाई जोखिममा पारेको			४० रोपनी जग्गा खेती गर्ने नमिल्ने भएको		सहभागितामुलक छलफल
पहिरो	२०६०	हर्दिखोला		हर्दिखोलामा ६० मुरी उत्पादन सवै परीदिएको		६० रोपनि क्षेत्र पुरीएको		
पहिरो	२०६०	साउनेखोला		४ रोपनी जग्गामा लगाएको मकै सवै पुरेको		४ रोपनी जग्गा पुरीएको		
पहिरो	२०६०	हर्दी, चनौटे, मूलटार, कालिकाटार			कालिकाटारमा पानी लिन गएको बेला एक जना घाईते	खानेपानीको मुहानमा वर्खाको भेल पसेर ७० घरधुरीले खानेपानीमा क्षति		
पहिरो	२०६०	ढोडेनि डाँडा वरीपरि वडा नं ३ सवैतिर	३ वटा खानेपानीमा क्षति			५० हेक्टर वन नासिएको ४० रोपनी खेत वगर बनेको		

विपद	साल र महिना	स्थान	भौतिक क्षति	आर्थिक क्षति	मानविय क्षति	प्राकृतिक क्षति	सामाजिक क्षति	सुचना पुष्ट्याइएको विधि
आगलागि	२०६८ मंसिर	कालिगण्डकी टोल	१ घर आंशिक क्षति	१ बाखा जलेको धनसम्पत्तिको आंशिक क्षति १ औषधि पसल १ किराना पसल ३ वटा खाजाघर जलेको				
आगलागि	२०७५ साल बैशाख	कालीगण्डकी टोल	१ घर पूर्ण क्षति र १ घर आंशिक क्षति	घरमा भएका सबै अन्नपात लत्ता कपडा भाँडाकुँडा एवं ५ वटन बाखा जलेको				
भेल बाढी	२०७७	हर्दीखोला	हर्दीखोलाको आधारभुत बिद्यालयको प्राङ्गणमा वगर थुपारेको			हर्दी खोलामा ४ रोपनि क्षेत्रमा खेती गर्न नमिल्ने भएको		
डुवान	२०६५, २०७७ र २०७८		कालीगण्डकी नदी माथि रहेको झोलुङ्गे पुलमा जाने बाटोमा					

विपद	साल र महिना	स्थान	भौतिक क्षति	आर्थिक क्षति	मानविय क्षति	प्राकृतिक क्षति	सामाजिक क्षति	सुचना पुष्ट्याइएको विधि
			पानी भरीएर पुलमा जान नमिल्ने					
डढेलो	२०६० देखि लगातार					हर्दी केलादी सामुदायिक वनमा डढेलोले वर्षेनी १०० हेक्टरको वनमा क्षति पुगेको		
डढेलो	२०७४ वैशाख जेठ	कालीगण्डकी सामुदायिक वन क्षेत्र				-कालीगण्डकी सामुदायिक वनको लगभग १०० हेक्टर वन क्षेत्र विनास भएको		
डढेलो	२०७७ चैत्र २०७८ वैशाख	कालीगण्डकी सामुदायिक वन दूराडाँडा सामुदायिक वन जयश्री सामुदायिक वन				-२०० हेक्टर वनको पुरै विनास भएको -दूराडाँडा सामुदायिक वनको २०० हेक्टर विनास गरेको		

विपद	साल र महिना	स्थान	भौतिक क्षति	आर्थिक क्षति	मानविय क्षति	प्राकृतिक क्षति	सामाजिक क्षति	सुचना पुष्ट्याइएको विधि
						-जयश्री सामुदायिक वनको केही भाग डढेको		
पहिरो पश्चातको बाढी	२०६०	महेश्वर खोला आँपखोला जयश्रीखोला	४० विगाहा जग्गामा वगर थुपारेको	४० विगाहा जग्गामा लगाएको मकै र धानको विनास भएको				
बन्यजन्तुको आक्रमण	२०७७	हर्दि चनौटे मूलटार तानीबास क्षेत्रमा वर्षेनी		चितुवा (पाटेबाघले) २ वटा बाखा खाईदिएको -बाँदर बाँदलले खेतीबाली खाईदिने				सहभागितामुलक प्रक्रियाबाट
खेतीमा किराको आक्रमण	२०७६ देखि लगातार	वडा नम्बर ३ सबैतिर		यस वडाका सबै जसो स्थानमा आधा भन्दा बढी उत्पादनमा ह्रास भएको				

विपद	साल र महिना	स्थान	भौतिक क्षति	आर्थिक क्षति	मानविय क्षति	प्राकृतिक क्षति	सामाजिक क्षति	सुचना पुष्ट्याइएको विधि
फलफुल तथा खेतीमा रोग किराको प्रकोप	२०७५ देखि वर्षेनी	भोक्रोफाँट ढोडेनी		मकै धान आँप र केरामा किराले पुरै बालीको विनास गर्ने गरेको				
खेतमा बाढी पसेको	२०७८ जेठ देखि साउन		खेतमा तथा गाउँमा बाढी पस्न थालेको			१५ रोपनी खेतको विनास गरेको		
भूकम्प	२०७२	ढोडेनी र वडा नम्बर ३ सबै तिर	ढोडेनिमा ३ घर भत्केको					
हावाहुरी	२०७६ चैत्र बैशाखमा सँधै	मिलिजुलि टोल	२ वटा विद्यालयको छाना उडाएको					
भेलबाढी	२०७८	जयश्री खोला	१ वटा पुल (साँघु) बगाएको					
पहिरो सँगैको भेलबाढी	२०७४	तान्त्रीवास	पहिरो र भेलले ठाउँ ठाउँमा कूलो पुरिदिने तथा भत्काउने			१०० घरधुरीले खाने गरेको खानेपानीको मुहान पुरीदिएको		

विपद	साल र महिना	स्थान	भौतिक क्षति	आर्थिक क्षति	मानविय क्षति	प्राकृतिक क्षति	सामाजिक क्षति	सुचना पुष्ट्याइएको विधि
झाडापखाला ज्वरो रुघाखोकी	वर्षेनि	वडा नम्बर ३			वर्षेनी २-३०० लाई सताउने गरेको झाडापखालाले			
खडेरी	वर्षेनि	सबै स्थानमा		खडेरीका कारण कृषि उत्पादनमा कमि र रोगव्यादी बढेको				

माथि उल्लिखित तालिका अनुसार यस क्षेत्रमा आगलागिका कारण ठूलो क्षति व्यहोर्नु परेको रहेछ । अधिकांश स्थानमा सिंचाईको सुविधा नभएको स्थान भएकोले बालीमा विविधता गर्न अप्ठेरो भएकोले रोगकिराको प्रोप बड्दो क्रममा रहेको छ । यस्तै पहिरो र डढेलोले वन क्षेत्रमा क्षति गर्दै गए पनि प्रत्यक्षरूपमा मानविय तथा आर्थिक क्षति नगरेको समुदाय सँगको छलफलमा पाइएको छ ।

### २.२.२ प्रकोप पात्रो

यस विधिले कस्तो प्रकोप कुन बेलामा बढी आउने गर्दछ भन्नेजस्ता कुरा समुदाय र सम्बन्धित निकायहरूलाई जानकारी गराई पूर्वतयारी अवस्थामा रहन सहयोग पुर्याउँदछ । तल उल्लेख भएका आधारमा खडेरी पर्ने महिना पहिलेको भन्दा बढ्दै गएको देखाउँदछ । आगलागी पनि बढेको समुदाय बताउँदछन् । पानी पर्ने समयमा घट्दै गएको खडेरी बढ्दै गएको पाइएको छ र पहिले नदेखिएको फौजिकिरा तथा कृषिवालिमा रोगकिराको आक्रमण बढ्दै गएको समुह छलफलको क्रममा आएको थियो ।

तालिका ४: प्रकोप पात्रो

प्रकोप	समय	वैशाख	जेठ	असार	साउन	भदौ	असोज	कार्तिक	मंसिर	पुस	माघ	फाल्गुण	चैत्र
खडेरी	३० वर्ष पहिले	*											*
	अहिले	*	*										*
पहिरो	३० वर्ष पहिले			*	*	*							
	अहिले			*	*								
आगलागी	३० वर्ष पहिले											*	*
	अहिले	*										*	*
हावाहुरी	३० वर्ष पहिले	*											
	अहिले	*	*										*
फौजिकिरा	३० वर्ष पहिले												
	अहिले		*	*	*	*	*						
बाढी	३० वर्ष पहिले			*	*	*							
	अहिले			*	*	*							

### २.२.३ मौषमि पात्रो

यस औजारले समुदायले महसुस गरेको मौसमसम्बन्धी परिवर्तनबारे जानकारी गराउँदछ । तलको तालिकामा पहिले र अहिले त्यस स्थानमा पाइने मौसम उल्लेख गरिएको छ । पहिले भनेको ३० वर्षलाई अनुमान गरिएको छ । यसरी समग्रमा यस तालिकालाई विश्लेषण गर्दा पहिलेको तुलनामा मनसुन वर्षा छोटिएको छ । पहिले—पहिले पानी पर्दा एकै किसिमको झरी पर्ने गठ्यो भने अहिले पानी एकैनासको नपर्ने देखिएको छ । गर्मी मौसमको कुरा गर्दा समुदायले पहिलेको तुलनामा गर्मी बढेको र गर्मी दिनहरू पनि बढेको पाएका छन् । हिउँदै वर्षा घट्दै गएको छ ।

तालिका ५: मौषमी पात्रो

विवरण	समय	वैशाख	जेठ	असार	साउन	भदौ	असोज	कार्तिक	मंसिर	पुस	माघ	फाल्गुन	चैत्र
मनसुन वर्षा	३० वर्ष पहिले		*	*	*								
	अहिले			*	*								
हिउँदै वर्षा	३० वर्ष पहिले										*		
	अहिले									*			
शित	३० वर्ष पहिले							*	*	*	*		
	अहिले									*			
हुरी वतास	३० वर्ष पहिले	*										*	*
	अहिले	*										*	*
असिना	३० वर्ष पहिले	*	*										
	अहिले	*											*
गर्मी	३० वर्ष पहिले	*	*										
	अहिले	*	*	*									*



### २.२.४ बाली तथा बनस्पति पात्रो

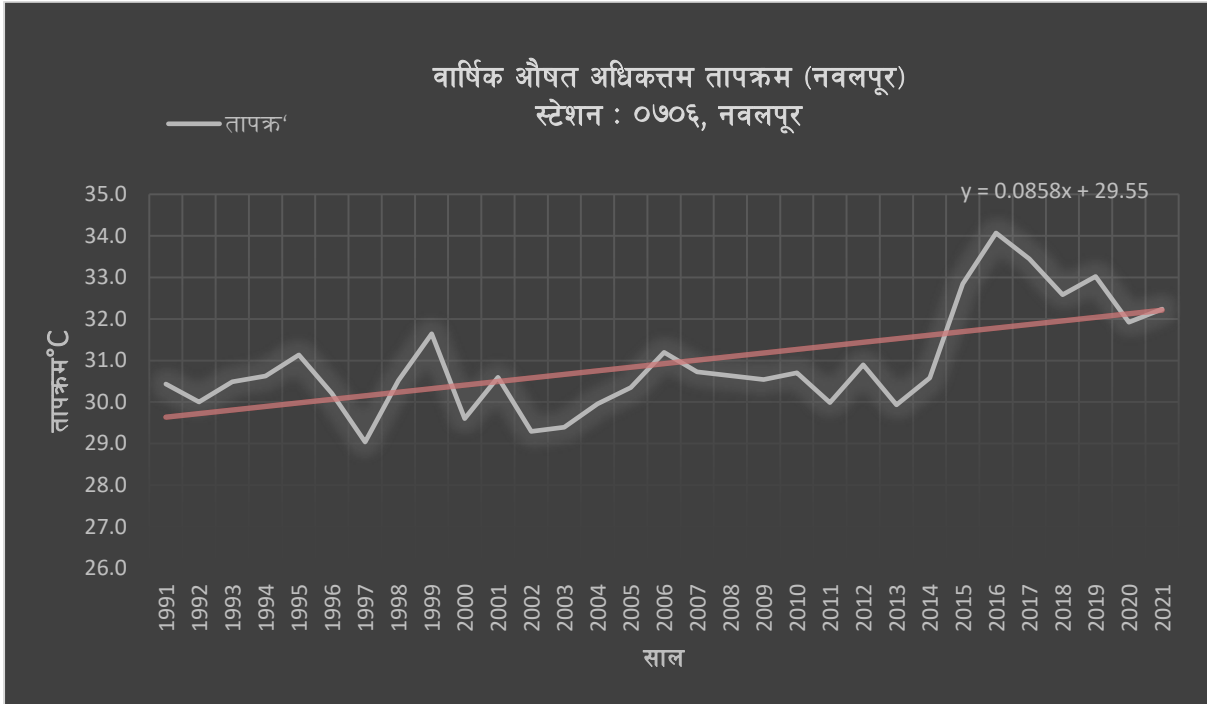
यस वडा मा मुख्य बालीको रूपमा मकै, कोदो, गहुँ, धान, आलु र तोरी बाली लगाइने गर्दछन् । मकै वाली हाल सबै मौषममा लगाइन्छ । सबै बाली लगाउने क्रम केही ढिलो हुन गएको पाइएकोछ र भित्र्याउने समय एकै नास नै रहेको छ । मकैमा फौजीकिरा अहिले अत्यधिक मात्रामा देखा परेको छ जसले उत्पादनमा असर पारेको छ । फलफुल केरा आँप अमिलो जातिमा मा पनि किराको प्रकोप देखिएको छ ।

तालिका ६: बाली तथा बनस्पति पात्रो

विवरण	समय	वैशाख	जेठ	असार	साउन	भदौ	असोज	कार्तिक	मंसिर	पुस	माघ	फाल्गुन	चैत्र
मकै	३० वर्ष पहिले	*	*	*								*	*
	अहिले	*	*	*				*	*	*	*		*
कोदो	३० वर्ष पहिले				*	*	*	*					
	अहिले				*	*	*	*					
गहुँ	३० वर्ष पहिले							*	*	*	*	*	
	अहिले								*	*	*	*	
तोरी	३० वर्ष पहिले							*	*	*	*		
	अहिले							*	*	*	*	*	
आलु	३० वर्ष पहिले							*	*	*	*		
	अहिले							*	*	*	*		
पिडालू	३० वर्ष पहिले	*	*	*	*								*
	अहिले	*	*	*	*	*							
रायो	३० वर्ष पहिले							*	*	*	*		
	अहिले					*	*	*	*	*	*		

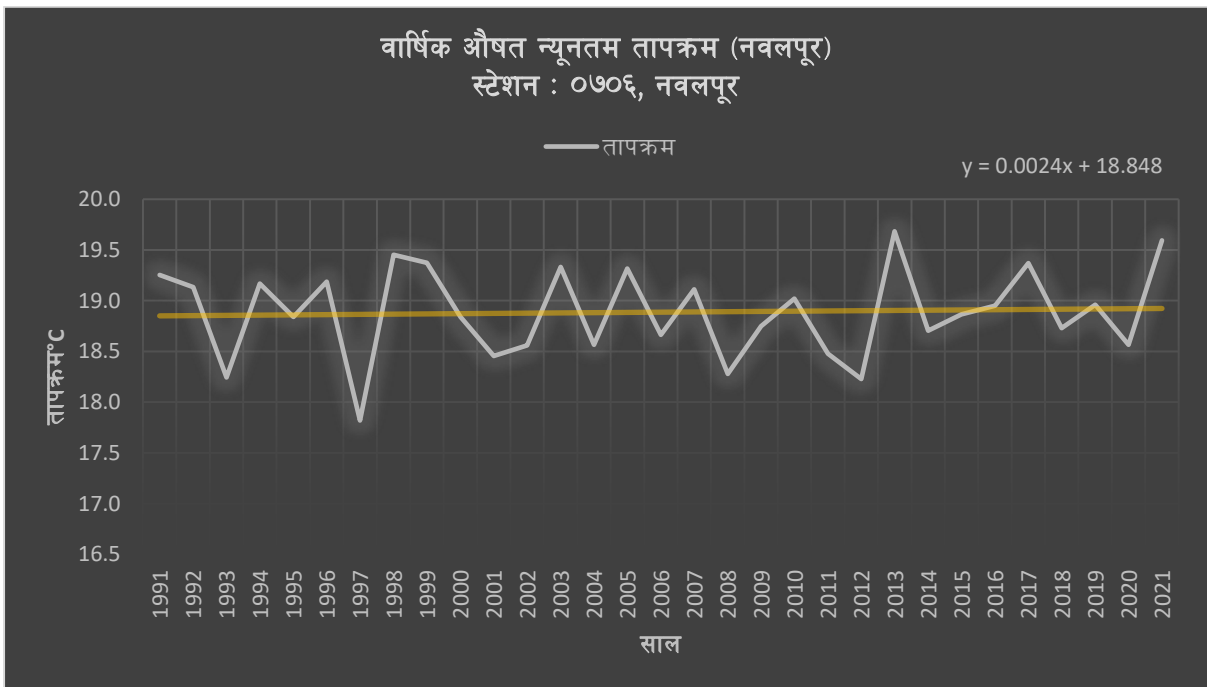
### २.२.५ तापक्रम र वर्षाको विश्लेषण

औषत अधिकतम तापक्रम :



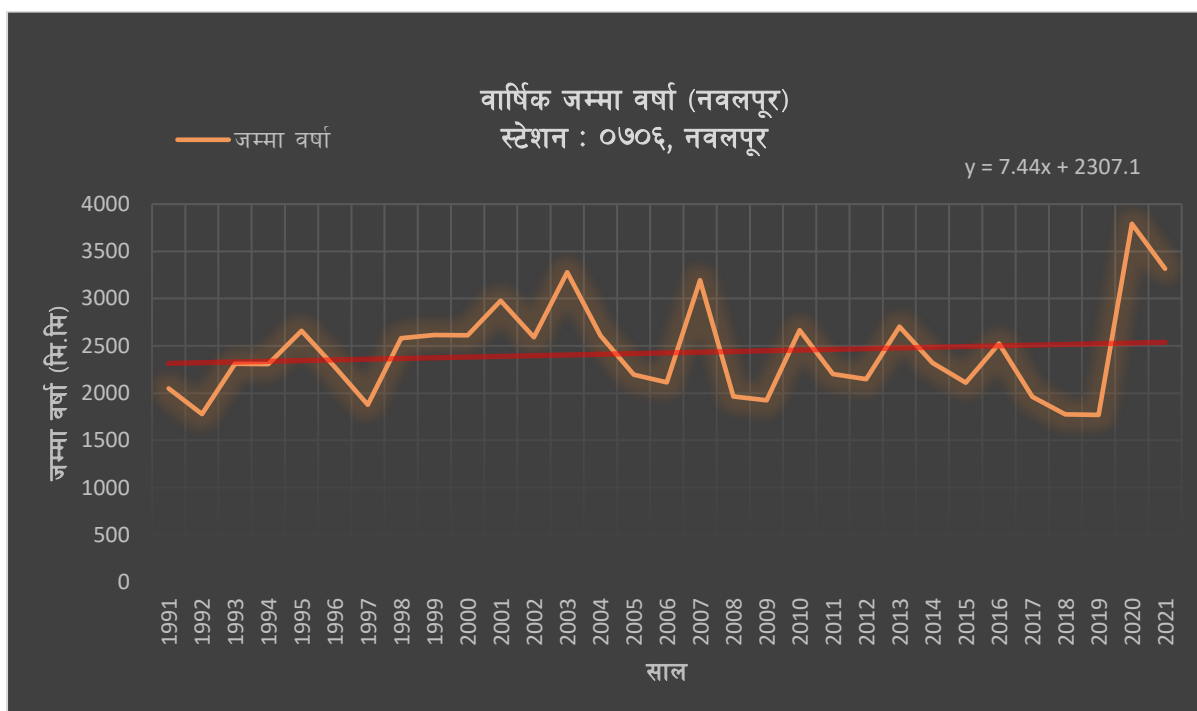
चित्र ३ : औषत अधिकतम तापक्रम

औषत न्यूनतम तापक्रम :



चित्र ४ : औषत न्यूनतम तापक्रम

वार्षिक जम्मा वर्षा :



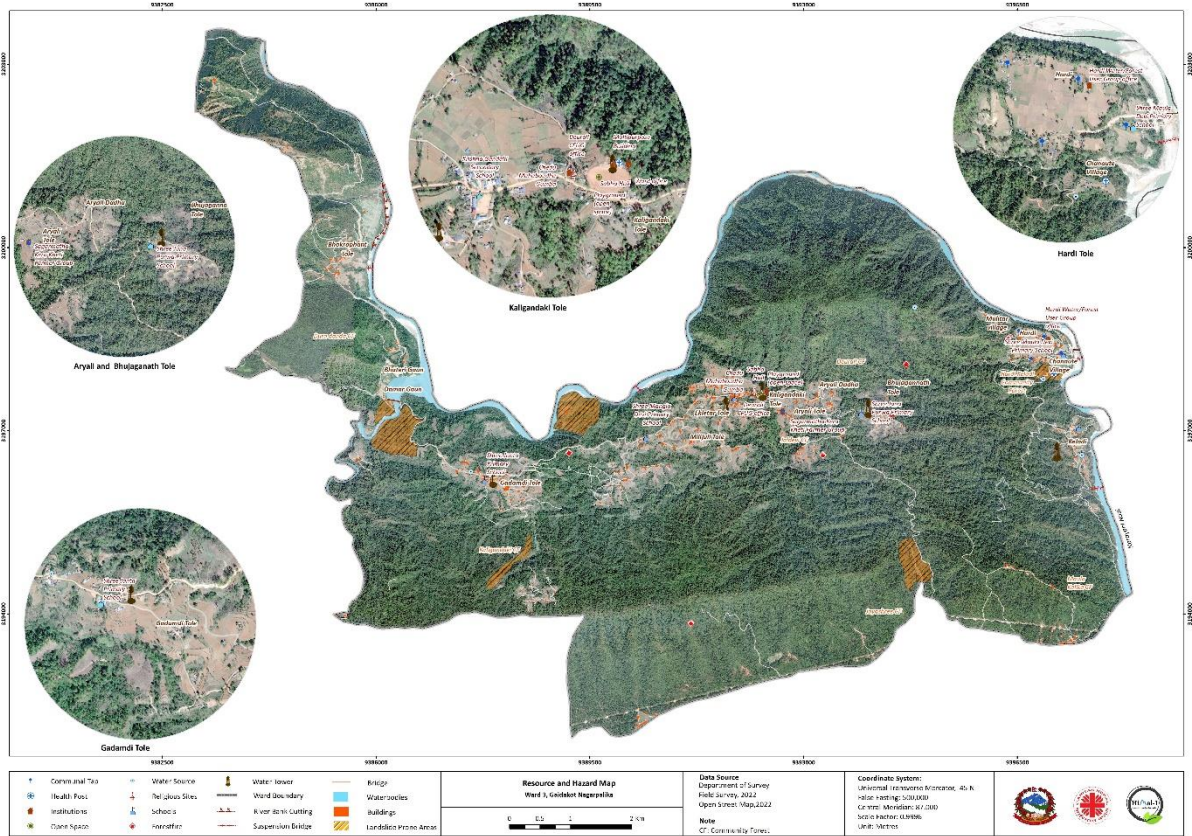
चित्र ५ : वार्षिक जम्मा वर्षा

### विश्लेषण

गैडाकोट नगरपालिका वडा नम्बर ३ को जलवायु तथ्याङ्क विश्लेषण गर्नका लागि नवलपुरमा रहेको जल तथा मौसम विज्ञान महाशाखाको सवस्टेशन (स्टेशन नं ७०६) मापन केन्द्रबाट विगत ३० वर्षको सन् १९९१ देखि २०२१ सम्मको उपलब्ध तथ्यङ्कलाई विश्लेषण गरीएको छ । यस विश्लेषणले भविष्यमा आउने परिवर्तित जलवायुलाई ध्यानमा राखी न्यूनीकरण तथा अनुकूलन कार्ययोजना निर्माणमा मद्दत पुर्याउँदछ । यी माथिका तीनवटा रेखाचित्रलाई विश्लेषण गर्दा यस नवलपुर जिल्लामा देखिएको जलवायु परिवर्तन यस प्रकार छ: वार्षिक औसत अधिकतम तापक्रम ०.०८ डिग्री सेल्सियसले वार्षिक रूपमा बृद्धि भैरहेको छ भने वार्षिक औषत न्यूनतम तापक्रममा ०.००२ डिग्री सेल्सियसले वार्षिक रूपमा बृद्धि भैरहेको छ । त्यस्तै जम्मा वर्षा वार्षिक रूपमा ७.४४ मिमि ले वार्षिक रूपमा बृद्धि भएता पनि वर्षात्मा भएको अनियमितता ले ठूलो क्षति पुर्याउँदै आइरहेको छ ।

### २.२.६ सामाजिक स्रोत तथा प्रकोप/जोखिम नक्साङ्कन

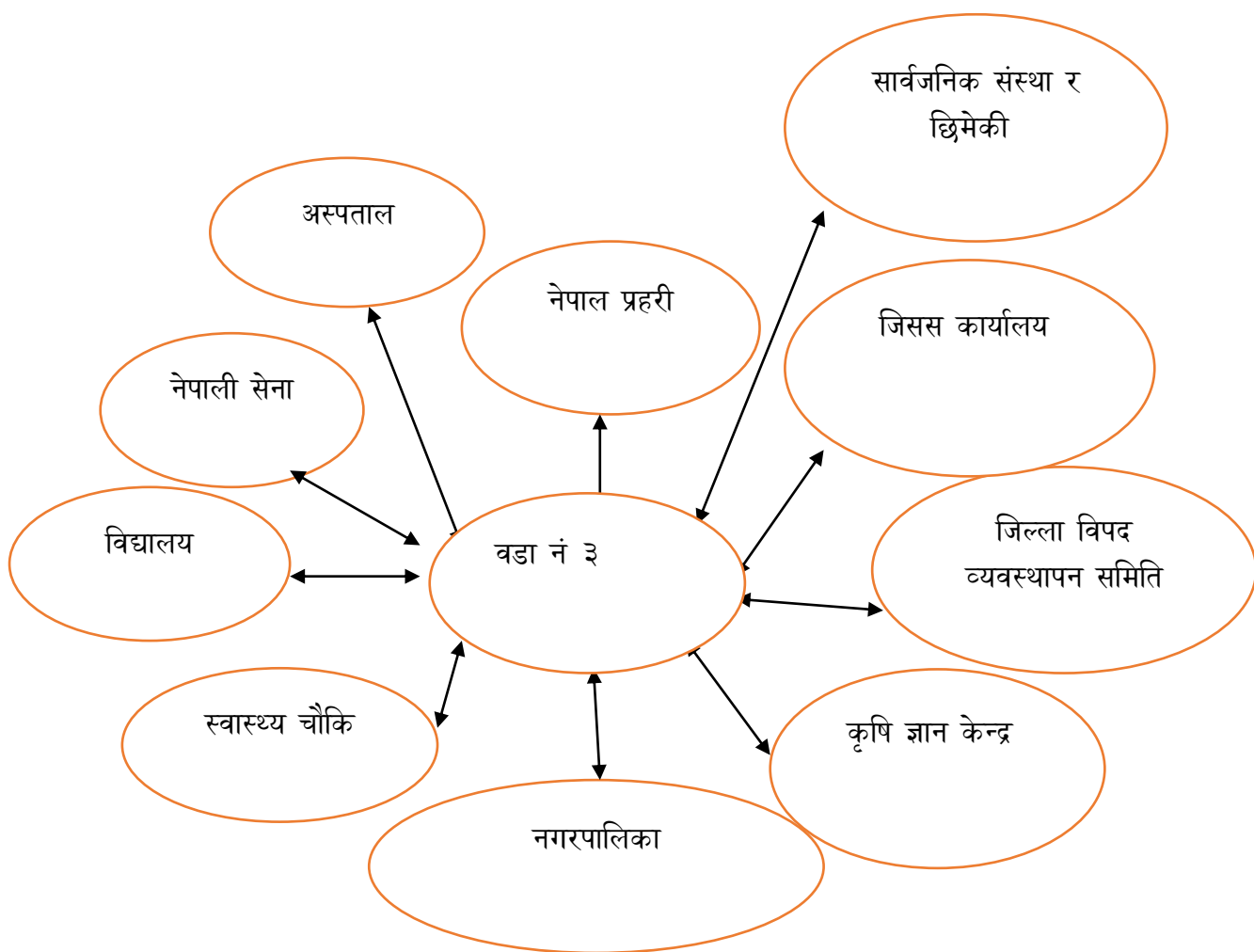
यस स्रोत तथा प्रकोप नक्साङ्कनमा समुदायसँग छलफल गरी पाँच जीविकोपार्जनका स्रोतहरू (प्राकृतिक, सामाजिक, आर्थिक भौतिक तथा मानवीय स्रोत) पहिचान गरी वडाको चित्र तयार गरिएको हो । यस वडाको चित्रमा पहिचान भएका जीविकोपार्जनका स्रोत तथा माथि उल्लिखित ऐतिहासिक समय—रेखाको प्रकोप यस नक्सामा उतारिएको छ जसले गर्दा यस समुदायको स्रोतमा भएका र हुनसक्ने क्षतिबारे पहिचान गर्न सहजता पनि हुन्छ ।



चित्र ६ : सामाजिक स्रोत तथा प्रकोप/ जोखिम नक्साङ्कन

### २.२.७ संस्थागत विश्लेषण तथा रोटी चित्र

यसमा विपद्को समयमा आवश्यक पर्ने सेवा, सुविधा र सुरक्षा उपलब्ध गराउने सरकारी निकाय वा सुरक्षा निकाय, नेपाल रेडक्रस सोसाइटी, स्थानीय संस्थाहरू र अन्य मानवीय सेवा प्रदायक सङ्घ—संस्था, वित्तीय संस्था, सहकारी, स्वास्थ्य सेवा केन्द्र आदिको उपलब्धता, पहुँच र सम्बन्धको विश्लेषण गरिएको छ । यो औजारले समुदायको सामाजिक सम्बन्ध र महत्त्वको मापन गर्छ । यस औजारको प्रयोगले वडा नं. ३ का समुदाय र विपद् जोखिम व्यवस्थापनमा सहयोग पुर्याउने निकायबीचको सम्बन्ध कस्तो छ भन्ने पनि झल्काउँदछ । यस औजारबाट आएका निष्कर्षमार्फत् आउने दिनमा विपद्सँग जुड्न के कस्ता सङ्घ—संस्थासँग सम्बन्ध बलियो बनाउनु आवश्यक हुन्छ भन्ने जानकारी पनि प्राप्त हुन्छ ।



चित्र ७ : संस्थागत विश्लेषण तथा रोटी चित्र

निम्न तालिकाबाट यस वडा रहेका समुदायहरूले विभिन्न संघ संस्थाहरू सँग बाट प्राप्त भएको वा हुन सक्ने सहयोगहरू सुचिकृत गरीएको छ ।

तालिका ७: संस्थागत सम्बन्ध विश्लेषण

क्रसं	कार्यालय संघसंस्था	ठेगाना	भौगोलिक दुरी	विपद तथा जलवायु जन्य जोखिम व्यवस्थापन का लागि प्राप्त हुन सक्ने सहयोग		
				विपद पूर्व	विपदको समयमा	विपद पश्चात्
क.	वडा तथा नगरपालिका भित्र					
१	देउराली सामुदायिक वन उपभोक्ता समूह	वडा नम्बर ३ ढोडेनी		-आफना उपभोक्ताहरूलाई आगलागी तथा डढेलो सम्बन्धि जनचेतना जगाउने	-उद्धारको लागि सामग्री उपलब्ध गराउने	-राहत उपलब्ध गराउने
२	जलदेवि सामुदायिक वन उपभोक्ता समूह	वडा नम्बर ३				
३	जयश्री सामुदायिक वन उपभोक्ता समूह	वडा नम्बर ३ तानीवास				
४	कालीगण्डकी सामुदायिक वन उपभोक्ता समूह	वडा नम्बर ३ गडाम्दी				
५	हर्दीकेलादी सामुदायिक वन उपभोक्ता समूह	वडा नम्बर ३				
६	दुराडाँडा सामुदायिक वन उपभोक्ता समूह	वडा नम्बर ३ भोक्रोफाँट				
७	विद्यालयहरू (जलदेवी, मंगलादेवी, जुना, कृष्णगण्डकी मा वि, पञ्चकन्या)	वडा नम्बर ३		विद्यार्थीहरूलाई जनचेतना जगाउने	आश्रय लिन सकिने	प्रकोप सुरक्षासँग सम्बन्धित शिक्षा प्रदान गर्ने

क्रसं	कार्यालय संघसंस्था	ठेगाना	भौगोलिक दुरी	विपद तथा जलवायु जन्य जोखिम व्यवस्थापन का लागि प्राप्त हुन सक्ने सहयोग		
				विपद पूर्व	विपदको समयमा	विपद पश्चात्
८	बचत तथा ऋण सहकारी ( विकु मेलामिलाप सेवा केन्द्र)	वडा नम्बर ३		बचत तथा विमा वारे जनचेतना	राहत सामाग्री	न्यून तथा विना व्याजदरमा ऋण उपलब्ध गराउने सक्ने
९	कुल गुठी	वडा नम्बर ३			राहत उपलब्ध गराउने	अनुदानमा सहयोग गर्ने
१०	वडा स्वास्थ्य चौकि	वडा नम्बर ३ ढोडेनी		जनचेतना	प्राथमिक औषधि उपचार	स्वास्थ्य शिविर सञ्चालन
११	ढोडेनि युवा क्लब	वडा नम्बर ३ ढोडेनी		जनचेतना	उद्धार कार्य	राहत वितरण
ख.	वडा बाहिर					
१	इलाका प्रहरी कार्यालय	गैडाकोट	१२ किमि	जनचेतना	उद्धार कार्य	पुनस्थापना
२	कारीतास नेपाल	गैडाकोट	१२ किमी	जनचेतना	राहत	पुनस्थापना
३	गैडाकोट नगरपालिका	गैडाकोट	१२ किमि	-विपद्का सवालहरूबारे जनचेतनामूलक कार्यक्रम - पूर्व सूचना तथा जानकारी - विपद् क्षेत्र पहिचान तथा समुदायलाई जानकारी गराउने	-खोज तथा उद्धारका लागि प्रयोग हुने सामग्री सहयोग -स्वास्थ्य तथा सरसफाइ (विशेष गरि विपन्न परिवारलाई टेवा पुर्याउने खालका सामग्री तथा आर्थिक सहयोग गर्ने)	-विपद्का कारण भत्किएका आधारभूत विकासका पूर्वाधारको पुनर्निर्माण गर्नमा सहयोग गर्ने । -राहतको खोजी तथा वितरण गर्ने
ग	नगरपालिका बाहिर					
१	डिभिजन वन कार्यालय	कावासोति	५० किमि	जनचेतना	राहत	पुनस्थापना तथा पुन निर्माण
२	कृषि र पशु ज्ञान केन्द्र	कावासोति	५० किमि	जनचेतना	राहत	पुनस्थापना तथा पुन निर्माण

क्रसं	कार्यालय संघसंस्था	ठेगाना	भौगोलिक दुरी	विपद तथा जलवायु जन्य जोखिम व्यवस्थापन का लागि प्राप्त हुन सक्ने सहयोग		
				विपद पूर्व	विपदको समयमा	विपद पश्चात्
३	जिल्ला विपद व्यवस्थापन समिति	कावासोति	५० किमि	जनचेतना	राहत	पुनस्थापना तथा पुन निर्माण
घ	जिल्ला बाहिर					
१	भरतपूर महानगरपालिका	भरतपूर	१४ किमि		दमकल	राहत उपलब्ध
२	भरतपूर अस्पताल	भरतपूर	१३ किमि	सरसफाई सम्बन्धमा पानी शुद्धिकरण स्वास्थ्य शिक्षा पौष्टिक आहार समन्धि जानाकारी	उपचार घाइतेलाई सहयोग	स्वास्थ्य शिविर सञ्चालन प्रकोप तथा रोग सम्बन्धि तालीम
३	सैनिक क्याम्प	भरतपूर	१४ किमि	जनचेतना	उद्धार कार्य	पुनस्थापना राहत वितरण



## २.२.८ जोखिम र समस्या विश्लेषण

यस गैडाकोट नगरपालिकाको वडा नं. ३ मा हालसम्म देखिएका अथवा प्रकोप समय—रेखामा देखिएका प्रकोप र त्यसका असरलाई न्यूनीकरण गर्न तथा सोमा अनुकूल रहनका लागि ती प्रकोपका कारण, प्रभाव र समाधानका उपाय समुदायसँगको छलफल मार्फत् गर्नु आवश्यक छ । तल उल्लेख भएका समाधानका क्रियाकलाप समुदायमार्फत् भएको छलफलबाट आएका हुन् ।

तालिका ८: जोखिम र समस्या विश्लेषण

क्रसं	जोखिम तथा मुख्य समस्या	मूल कारण	अन्तर्निहित कारक तत्व	प्रभाव	सम्भावित समाधानका उपाय
१.	पहिरो	खोलामा लेदो सहितको भेल आएर - पहिरो सँग मिसिएको वाढीले जमिन पुरीदिएको	-भौगोलिक कारण -माथिल्लो क्षेत्रमा पहिरोको कारण -जथाभावि रुखविरुवाको कटान	-खाद्यान्न उत्पादनमा कमी - शुद्ध खानेपानीको अभाव - खोला वारपार गर्नमा असहज - शुद्ध खानेपानी अभाव -सिंचाईमा असहजता	- नदी किनारमा तटबन्ध तथा ग्यावियन लगाउने - बृक्षारोपण -खानेपानीको मुहान संरक्षण र खानेपानी मर्मत - एकलेटार र मिलिजुलि जोड्ने पुल निर्माण गर्ने -पिल्लर बलियो बनाएर मात्र पुल निर्माण गरीनु पर्ने
२.	झोलुङ्गेपूल जाने बाटोमा कालीगण्डकीको पानी भरिएको	पानीको वहाव बढेको - बाढी	-जमीनको सतह नदीको सतह भन्दा थोरै माथि भएर - जलस्तर बढेको	-नजिकको वजार आवत जावतमा समस्या -	-पूर्वसुचनाको व्यवस्था -फट्के तथा सानो पुलको व्यवस्था
३.	फौजीकिरा तथा अन्य रोग किराको प्रकोप	-किरा नियन्त्रण सम्बन्धि ज्ञान नहुनु -	- एकै खालको बालीमा निर्भर हुनु	-खाद्यान्न उत्पादनमा कमी	-किरा नियन्त्रणको उपायको खोजि -वैकल्पिक खेतिको व्यवस्था -कृषिज्ञान केन्द्रबाट चेकजँच

क्रसं	जोखिम तथा मुख्य समस्या	मूल कारण	अन्तर्निहित कारक तत्व	प्रभाव	सम्भावित समाधानका उपाय
					गरि उपाय अपनाउनु पर्ने
४.	पानीको मूहान पुरीदिएको	- पहिरो	-खुल्ला मुहान -भौगोलिक वनावट	-शुद्ध पानीको अभाव	-पानीको मुहान संरक्षण र सुधार -खानेपानीको सुदृढिकरण
५.	डढेलो	- जङ्गलमा अनियन्त्रित आगलागि - जनचेतनाको कमी	-वनको सरसफाई -जनचेतनाको कमी -चोरीशिकारी -अग्नी नियन्त्रण रेखाको कमी -काठपात चोरीको लागि तयारी गर्न	-वन पैदावारर उपलब्धतामा कमी -विरुवाको विनास -वातावरण प्रदुषण -गाउँमा नै उपलब्ध हुने घास पात दाउराकाठ उपलब्धतामा कमी	-अग्नि नियन्त्रण रेखाको निर्माण -अग्निनियन्त्रण सम्बन्धि जनचेतना -जनचेतनामूलक समग्री (होर्डीङ्ग बोर्ड आदि) को निर्माण र स्थापना -
६.	खडेरी	- सुख्खा मौषम	-जलवायु परिवर्तन	-खेति वालि सुक्ने -डढेलोको डर -पानीको अभाव	-पानीको पुनःप्रयोग गर्ने -खडेरी सहन सक्ने विरुवा रोपण गर्ने -सिंचाईको व्यवस्था गर्ने -थोपा सिंचाईको व्यवस्था - पानी संकलन र प्रयोग
७.	भूकम्प	- कमजोर संरचना	-भूकम्पीय जोखिम क्षेत्र	-३ वटा घर भत्केको -मानसिक त्रास	-भूकम्प प्रतिरोधि संरचना - भूकम्प क्षति न्यूनिकरण सचेतना

क्रसं	जोखिम तथा मुख्य समस्या	मूल कारण	अन्तर्निहित कारक तत्व	प्रभाव	सम्भावित समाधानका उपाय
८.	हावाहुरी	- कमजोर संरचना	-भौगोलिक संरचना -संरचना निर्माणमा ध्यान नदिनु	-मिलिजूलिटोलको २ वटा विद्यालयको छाना उडाएको	-त्रलियो र सुरक्षित संरचना निर्माण गर्ने
९.	आगलागि	- खरको छाना भएको घर	-जंगल नजिकको बस्ती -पर्याप्त आगलागि नियन्त्रण सामग्री नहुनु	-घर पसल तथा पशुचौपायको क्षति	-नगरपालिकामा दमकलको व्यवस्था -आगलागि नियन्त्रण सम्बन्धि जनचेतना -पानी संकलन पोखरी निर्माण गर्ने -खानेपानी वितरण प्रणालिमा दमकलको लागि हाईड्रिन्ट राख्ने -आगलागि नियन्त्रणको लागि व्यक्तिगत सुरक्षा सामग्री उपलब्धता
१०.	बन्यवन्तुको आक्रमण	- जङ्गल नजिकै बस्ति भएर	-जङ्गलमा बन्यजन्तुको लागि आहाको कमी भएर	-खेती वालीको उब्जनि घटेको -पशुपंक्षी पालनबाट हुने आम्दानीमा कमी	-जङ्गलमा नै बन्यजन्तुको आहारा उपलब्धतामा बृद्धि गराउने -सुरक्षित खोरको व्यवस्था गर्ने -जङ्गलमा समुहमा जाने

### २.३ वडाको संकटासन्नता तथा क्षमता विश्लेषण

विगत ३० वर्षको समय—रेखाबाट आएको सूचनाको आधारमा क्षति विश्लेषण गरी त्यसबाट प्राप्त अङ्कभारलाई जोडेर समुदाय र वडाको उच्च, मध्यम र न्यून गरी तीन वर्गमा निम्नअनुसार सङ्कटासन्नता स्तरीकरण गर्नु पर्नेछ । समुदायसँगको छलफलबाट कुल अङ्क ३२ आएको छ जुन स्थानीय वडा तथा जलवायु उत्थानशील योजना — वि.सं. २०७४ को निर्देशिकाअनुसार मध्यम सङ्कटासन्नतामा पर्दछ (विस्तृत जानकारीको लागि अनुसूची — हेर्नुहोस्) ।

तालिका ९ : वडाको संकटासन्नता स्तरीकरण

१	समुदायको नाम
२	मानविय क्षति
३	प्रभावित परिवार
४	घरको क्षति
५	आर्थिक क्षति
६	खेति योग्य भूमि र वन क्षेत्रको क्षति
७	सामाजिक क्षति
८	विगतमा भएका विपदका घटना क्रम
९	बालि लगाउने भित्र्याउने समयमा आएको परिवर्तन
१०	तापक्रममा आएको परिवर्तन
११	जोखिमले भविष्यमा पार्न सक्ने असर
१२	स्रोतको उपलब्धता तथा पहुँच
१३	संस्थागत क्षमता
१४	जनसंख्याको विश्लेषण
१५	स्थानीय ज्ञान सीप क्षमता र प्रविधि
१६	जम्मा

### २.३.१ जनसंख्याको अवस्था

जनगणना २०६८ अनुसार यस वडामा ४४० घरधुरी र ३३०८ जम्मा जनसंख्या रहेको छ । जस मध्ये १५७५ पुरुष र १७३३ महिला रहेका छन् ।

### २.४ वडाको क्षमता विश्लेषण

#### २.४.१ स्रोतको उपलब्धता र पहुँच

स्रोतको उपलब्धता र पहुँचको अध्ययनको क्रममा सहभागितामूलक तरीका बाट तथ्यङ्क संकलन गरीएको थियो जसअनुसार यस वडामा उपलब्ध प्रकृतिक स्रोत आर्थिक स्रोत सामाजिक स्रोत र भौतिक स्रोत अनुसार यस वडाको अवस्था निम्नानुसार रहेको पाइएको छ ।

तालिका १०: स्रोतको उपलब्धता र पहुँच

विवरण	नाम र रहेको स्थान	संख्या	क्षमता	अवस्था	कैफियत
प्राकृतिक स्रोत					
सामुदायिक वन	देउराली सामुदायिक वन उपभोक्ता समुह ढोडेनि	१	४८२ हेक्टर	राम्रो अवस्थामा रहेको	१ वटा भवन रहेको
	जलदेवी सामुदायिक वन उपभोक्ता समुह मिलिजुलि	१	४०० हेक्टर	राम्रो अवस्थामा रहेको	
	जयश्री सामुदायिक वन उपभोक्ता समुह तान्त्रीवास	१		राम्रो अवस्थामा रहेको	
	कालीगण्डकी सामुदायिक वन उपभोक्ता समुह गडाम्दी	१		राम्रो अवस्थामा रहेको वन	१ वटा भवन रहेको
	दूराडाँडा सामुदायिक वन उपभोक्ता समुह भोक्रोफाँट	१		राम्रो अवस्था रहेको	१ वटा भवन रहेको

विवरण	नाम र रहेको स्थान	संख्या	क्षमता	अवस्था	कैफियत
	हर्दी केलादी सामुदायिक वन उपभोक्ता समूह हर्दि	१		राम्रो अवस्थाको वन	१ वटा भवन रहेको
	कबुलियति वन उपभोक्ता समूह	१०	उपभोक्ताहरुलाई आर्थिक प्राकृतिक स्रोतको सहयोग गर्न सक्ने	राम्रो अवस्थाको वन	
खुल्ला जमीन	वडा कार्यालय अगाडी चौर (चौर) ढोडेनी	१	१ विगाह	समथर खेलमैदान	
खेल मैदान	कृष्णगण्डकी मावि खेल मैदान ढोडेनी	१	७ रोपनी		
नदी	कालीगण्डकी नदी र नारायणी नदी ५० मीटर देखि २ किमी सम्म				
खानेपानी मूहान	क्यहोरा, जलुङ्गे, चुहा, आँपखोला, मूलटार	५		राम्रो अवस्थामा रहेको	खानेपानी योजना निर्माण कार्य भैरहेको
जय श्री खोला	तान्त्रीवास				
<b>सामाजिक स्रोत</b>					
मन्दिर गुम्वा आदि	शिव मन्दिर	१	३ रोपनी		
	गणेश मन्दिर	१	३ रोपनी		
	तमु छोछाधि	१	१ रोपनि		
विद्यालय	श्री कृष्ण मावि ढोडेनि	१	१४ कोठे	राम्रो अवस्थामा	
	मंगलादेवि आधारभूत वि मेलमिलाप	१	४ कोठे		
	जनता आधारभूत वि गडाम्दी	१	७ कोठे		

विवरण	नाम र रहेको स्थान	संख्या	क्षमता	अवस्था	कैफियत
	जूना आधारभूत प्रावि	१			
सहकारी	विकू मेलमिलाप सहकारी ढोडेनि	१	२ रोपनी जमिन र १ वटा सभा हल ३ अन्य कोठा		
सामुदायिक वन	देउरालि सावउस	१	२ अन्य कोठा र १ सभा हल		
बहुउद्देशिय भवन	३नं वडा कार्यालय मा	१	३ तल्ला भएको	२ वटा हल ३ कोठे	निर्माधिन
<b>भौतिक स्रोत</b>					
	कच्चि बाटो	२० किमि			गैँडाकोट देखि भोक्रोफाँट
पक्की पूल	मोटरवल पूल	४ वटा			
झोलुङ्गेपुल	(कालिगण्डकी नदी माथि भोक्रोफाँट, हर्दी, ढोडेनी र हर्दी खोलामा	४		राम्रो अवस्थामा रहेको	
<b>आर्थिक स्रोत</b>					
व्यापार	किराना पसल, औषधी पसल, होम स्टे अन्य होटल	सामान्य			
उद्योग	स्यानिटाइजर उद्योग	१	बर्षेनी ८- १० लाखको कारोवार गर्ने		
फर्म	पोल्ट्री फर्म		५००० स्थानिय जातको कुखुरा पालन		
विपद व्यवस्थापन कोष	सकै वडा समेटिने गरि नगरपालिकामा रहेको				

विवरण	नाम र रहेको स्थान	संख्या	क्षमता	अवस्था	कैफियत
प्रमुख वालि	मकै, गहुँ, कोदो, मुसुरो तोरी, आलु र कहीं कतै आकाशेपानीको भरमा धान खेति गरीने	४०० हेक्टर			सिंचाईको अभावमा उत्पादन घट्टदै गएको
<b>मानविय स्रोत</b>					
शिक्षक	वडा नं ३	३० जना		सक्रिय तथा विषयगत अनुभव भएको	
कर्मचारी	वडा नं ३	३५ जना	अनुभवी	सक्रिय र दक्ष	
आधारभुत खोज तथा उद्धार जनशक्ति	वडा नम्बर ३	५	तालीम प्राप्त नभएको		
जिल्ला विपद प्रतिकार्य सम्बन्धी तालिम प्राप्त जनशक्ति	वडा नम्बर ३	नभएको			
सिकर्मी	वडा नम्बर ३	३५		सक्रिय र दक्ष	
डकर्मी	वडा नम्बर ३	२३		सक्रिय दक्ष	



### २.४.२ स्थानीय ज्ञान सीप क्षमता र प्रविधिको लेखाङ्कन

यस वडामा विभिन्न समयमा भए गरेका प्रकोप तथा जोखिमहरूलाई स्थानीय तवर वाट भए गरेका विपद सामानाका उपायहरूको अध्ययन गरीएको थियो । जस अनुसार यस वडाका समुदायले विपद प्रतिकार्यको लागि केही कामहरू पहिले देखि नै गर्दै आएको पाइयो ।

तालिका ११: स्थानीय ज्ञान तथा सीप

क्रसं	विपद प्रकोपको प्रकार	विपद भएको वर्ष महिना	विपद पहिले गरीएको पूर्वतयारी तथा जोखिम न्यूनिकरणका कार्यहरू		विपदको साममनाका लागि विपदको समय र पछि अपनइएका विधि	
			व्यक्तिगत रूपमा	सामुहिक रूपमा	व्यक्तिगत रूपमा	सामुहिक रूपमा
१.	आगलागि		-	-	-राहत उपलब्ध गराउने -पुननिर्माण कार्यमा सहयोग -आगो निभाउने कार्यमा सहयोग	-खरको छाना विस्थापित -सहयोगि भावनाको विकास -आगो निभाउने कार्य गरेको
२.	डढेलो			-अग्नी रेखा निर्माण	- आगो गाउँ तिर नआवोस भनि गाउँ वरपर सरसफाई	-अग्नी रेखा निर्माण तथा सरसफाई -डढेलो नियन्त्रणमा लागेको
३.	मकैमा फौजि किरा तथा फलफुलमा अन्य किरा प्रकोप	२०७६ देखि	-	-	-विषादी छर्कने काम गरेको	सामुहिक रूपमा मद्को लागि अपिल गरेको
४.	पहिरो	२०६०	-	-	-	बृक्षारोपणको कार्य गरेको

						-क्षति पुर्याएको स्थानमा मर्मत सम्भार गरेको
५.	बाढी	२०७७	-	-	-	तटवन्ध निर्माणको कार्य गरेको
६.	हावाहुरी	२०७४	-	ठुला रुख हटाइदिन डिभिजन वन कार्यालयमा अनुरोध गरेको	-	-खरको छाना विस्थापन गरेको

## खण्ड ३ स्थानीय विपद तथा जलवायु उत्थानशील कार्ययोजना

३तथा प्राथमिकिकरण जोखिम व्यवस्थापन क्रियाकलापको पहिचान १.

तालिका १२: जोखिम व्यवस्थापन क्रियाकलापको पहिचान तथा प्रथमिकिकरण

प्रमुख जोखिम	अनुकूलन तथा जोखिम न्यूनिकरणका उपयहरू	प्रभावकारीता	खर्चको मितव्ययिता	सम्भाव्यता	लक्षित वर्गमूखि	कूल	प्राथमिकतानं	स्रोतको ब्यवस्था	
								अन्तरीक	बाह्य
खाद्यान्न अभाव	रोग किरा नियन्त्रण तालिम ( फौजी किरा )	३	३	३	३	१२	पहिलो	आन्तरीक	अन्य संघसंस्थाको सहयोगमा
	वैकल्पिक खेती नगदेवालि पशुपंक्षी पालन सम्बन्धि तालीम	३	२	२	३	१०	तेश्रो		बाह्य
	व्यवसायिक तरकारी तथा पशुपालन तालिम	२	३	३	३	११	दोस्रो		बाह्य
	घर बगैँचा निर्माण तथा सञ्चालन	३	३	३	३	१२	पहिलो		बाह्य

प्रमुख जोखिम	अनुकुलन तथा जोखिम न्यूनिकरणका उपयहरू	प्रभावकारीता	खर्चको मितव्ययिता	सम्भाव्यता	लक्षित वर्गमूखि	कूल	प्राथमिकतानं	स्रोतको ब्यवस्था	
								अन्तरीक	वाह्य
	कृषक पहिचान तथा अनुदान कार्यक्रम	३	१	२	३	९	चौथो		बाह्य
	खेती बालि चेक जाँच तथा रोगकिरा रोकथामको पहिचान	३	२	३	३	१२	पहिलो		बाह्य
	सिंचाईकूलोको निर्माण (बोरीङ्ग/पम्पिङ्ग मा आधारित)	३	१	३	२	९	चौथो		बाह्य
	पम्पिङ्ग सेट वाट पानी तानेर सिंचाईको व्यवस्था गर्ने	३	२	२	३	१०	तेश्रो		वाह्य
	४ वटा पानी संकलन पोखरी निर्माण र सिंचाइमा प्रयोग	३	२	२	२	९	चौथो		बाह्य

प्रमुख जोखिम	अनुकुलन तथा जोखिम न्यूनिकरणका उपयहरू	प्रभावकारीता	खर्चको मितव्ययिता	सम्भाव्यता	लक्षित वर्गमूखि	कूल	प्राथमिकतानं	स्रोतको ब्यवस्था	
								अन्तरीक	वाह्य
	वन पैदावार गैह्र वन पैदावारमा आधारित लघु उद्यम तालीम	३	२	३	२	१०	तेश्रो		बाह्य
आगलागि नियन्त्रण	अग्नी नियन्त्रण सम्बन्धी क्षमता विकास	२	३	३	२	१०	तेश्रो		बाह्य
	अग्नी रेखा निर्माण सरसफाई र सुधार	३	२	३	३	११	दोस्रो	आन्तरीक	
	अग्नि नियन्त्रण व्यक्तिगत सुरक्षा सामाग्री	३	२	३	२	१०	तेश्रो		वाह्य
	दमकलको लागि हाईड्रिन्ट सहितको खानेपानी योजना निर्माण	३	२	२	२	९	चौथो	आन्तरीक	

प्रमुख जोखिम	अनुकूलन तथा जोखिम न्यूनिकरणका उपयहरू	प्रभावकारीता	खर्चको मितव्ययिता	सम्भाव्यता	लक्षित वर्गमूखि	कूल	प्राथमिकतानं	स्रोतको ब्यवस्था	
								अन्तरीक	वाह्य
	वन भित्र र गाउँको वरपर अग्नीरेखा निर्माण	३	३	३	३	१२	पहिलो	आन्तरीक	
बाढि क्षति न्यूनिकरण तथा नियन्त्रण	हर्दिखोलामा २० मि लामो तटवन्ध लगाउने	३	२	३	२	१०	तेश्रो		बाह्य
	महेश्वर खोलामा १०० मिटर लामो बाँध लगाउने	३	१	३	२	९	चौथो		बाह्य
	झोलुङ्गे पुल सम्म जाने सानो पुल	३	२	३	३	११	दोस्रो	आन्तरीक	
	४० मिटर लामो जय श्री खोलामा बाँध लगाउने	३	१	३	२	९	चौथो		बाह्य

प्रमुख जोखिम	अनुकुलन तथा जोखिम न्यूनिकरणका उपयहरू	प्रभावकारीता	खर्चको मितव्ययिता	सम्भाव्यता	लक्षित वर्गमूखि	कूल	प्राथमिकतानं	स्रोतको ब्यवस्था	
								अन्तरीक	वाह्य
	जयश्री खोलामा दुवैतर्फ तटवन्ध निर्माण	३	१	३	२	९	चौथो		बाह्य
पहिरो नियन्त्रण	आँपखोलामा छुट्टा छुट्टै ६ मी जति बाँध लगाउने	३	२	२	२	९	चौथो	आन्तरीक	
	खानेपानीको मूहान संरक्षण र व्यवस्थापन गर्ने	३	३	३	३	१२	पहिलो	आन्तरीक	

### ३ जोखिम २.व्यवस्थापन योजना

तालिका १३: वडा विपद तथा जलवायु उत्थानशील कार्ययोजना

क्रियाकलाप	कहिले गर्ने	कहाँगर्ने	जिम्मेवारी कस्को	सहयोगि निकाय	बजेट	कैफियत
१. प्राथमिक उपचार सम्बन्धि तालिम	२०७९	गडाम्दी ढोडेनी भोक्रोफाँट हर्दी केलादी	वडा कार्यालय	स्वास्थ्य चौकि	रु१०००००	
२. अग्नी नियन्त्रण सम्बन्धी क्षमता विकास	२०८०	हर्दी केलादी गडाम्दी तान्नीवास	वडा कार्यालय	डिभिजन वन कार्यालय नवलपूर	रु५००००	
३. अग्नि नियन्त्रण व्यक्तिगत सुरक्षा सामाग्री	२०७८	गडाम्दी ढोडेनी भोक्रोफाँट हर्दी केलादी	सामुदायिक वन उपभोक्ता समुह	डिभिजन वन कार्यालय नवलपूर	रु३०००००	
४. बन्धु जन्तु संरक्षण तथा सहअस्तित्व क्षमता विकास	२०८०	हर्दी केलादी	वडा कार्यालय	डिभिजन वन कार्यालय नवलपूर	रु५००००	
५. विपद व्यवस्थापन तथा उद्धार सम्बन्धी क्षमता विकास	२०७८	हर्दी केलादी भोक्रोफाँट गडाम्दी तान्नीवास	नगरपालिका	जिल्ला विपद व्यवस्थापन समिति र नगर विपद व्यवस्थापन समिति	रु १०००००	
६. वन संरक्षण जनचेतना तालिम	२०८०	गडाम्दी भोक्रोफाँट	नगरपालिका	डिभिजन वन कार्यालय नवलपूर	रु५००००	
७. विपद व्यवस्थापन सम्बन्धि अवलोकन भ्रमण	२०७९		नगरपालिका	अन्य संघ संस्थाको सहयोगमा	रु १५००००	
८. विपद व्यवस्थापन तालिम	२०८०	ढोडेनी	नगरपालिका	अन्य सहयोगि निकाय तथा संघ संस्थाहरु	रु ५००००।००	



क्रियाकलाप	कहिले गर्ने	कहाँगर्ने	जिम्मेवारी कस्को	सहयोगि निकाय	बजेट	कैफियत
९. रोग किरा नियन्त्रण तालिम ( फौजी किरा )	२०७९	हर्दी ढोडेनी गडाम्दी भोक्रोफाँट	नगरपालिका	कृषि ज्ञान केन्द्र नवलपरासी बर्दघाट सुस्ता पूर्व	रु १०००००	
१०. वैकल्पिक खेती नगदेवालि पशुपंक्षी पालन सम्बन्धि तालिम	२०८०	हर्दी ढोडेनी गडाम्दी भोक्रोफाँट तान्त्रीबास	नगरपालिका	कृषि ज्ञान केन्द्र र भेटनरी अस्पताल तथा पशु सेवा विज्ञ केन्द्र नवलपरासी बर्दघाट सुस्ता पूर्व	रु २५००००	अन्य संघ स्थाको सहयोगमा
११. व्यवसायिक तरकारी तथा पशुपालन तालिम	२०८०	गडाम्दी ढोडेनि तान्त्रीबास	नगरपालिका	कृषि ज्ञान केन्द्र	रु २५००००	अन्य संघ संस्थाको सहयोगमा
१२. घर वगैँचा निर्माण तथा सञ्चालन	२०७९	गडाम्दी भोक्रोफाँट तान्त्रीबास	नगरपालिका	कृषि ज्ञान केन्द्र	रु २५००००	अन्य संघ संस्थाको सहयोगमा
१३. कृषक पहिचान तथा अनुदान कार्यक्रम	२०८०	वडा नम्बर ३ भित्र	नगरपालिका	कृषि ज्ञान केन्द्र र प्रदेश मन्त्रालयको सहयोगमा	रु ५०००००	प्रदेश र संघिय सरकारको सहयोगमा
१४. खेति वाली चेक जाँच तथा रोगकिरा रोकथामको पहिचान	२०७८	वडा नम्बर ३ भित्र	नगरपालिका	कृषि ज्ञान केन्द्र	रु ५००००	
१५. वन पैदावार गैह्र वन पैदावारमा आधारित लघु उद्यम तालिम	२०७९	वडा नम्बर ३ भित्र	नगरपालिका	डिभिजन वनकार्यालय	रु ५०००००	

क्रियाकलाप	कहिले गर्ने	कहाँगर्ने	जिम्मेवारी कस्को	सहयोगि निकाय	बजेट	कैफियत
१६. वडा स्तरमा विपद व्यवस्थापन कोष स्थापना	२०७९	वडा नम्बर ३	नगरपालिका	सहयोषणी निकाय तथा संघ संस्थाहरु	रु ५०००००	
१७. मूलटारखोला किनारमा २० मी लामो तटवन्ध लगाउने	२०८१	मूलटारखोला	नगरपालिका	अन्य संघ संस्थाको सहयोगमा	रु १००००००	
१८. साउने खोलामा १५ मि लामो तटवन्ध लगाउने	२०८१	साउने खोला	नगरपालिका	अन्य संघसंस्था तथा निकायको सहयोगमा	रु ११००००	
१९. हर्दिखोलामा २० मि लामो तटवन्ध लगाउने	२०८२	हर्दिखोलामा	नगरपालिका	अन्य संघसंस्था तथा निकायको सहयोगमा	रु ५०००००	
२०. सिंचाईकूलोको निर्माण (वोरीङ्ग/पम्पिङ्ग मा आधारित)	२०८०	हर्दी , चनौटे, मूलटार, केलादी	नगरपालिका	सिंचाई डिभिजन कार्यालय	रु २००००००	
२१. महेश्वर खोलामा १०० लामो मिटर बाँध लगाउने	२०८३	महेश्वर खोलामा	नगरपालिका	अन्य संघसंस्था तथा निकायको सहयोगमा	रु २०००००	
२२. कालीगण्डकी नदी हर्दीमा झोलुङ्गे पुल सम्म जाने सानो पुल	२०७९	कालीगण्डकी नदी हर्दीखोला	नगरपालिका	अन्य संघसंस्था तथा निकायको सहयोगमा	रु ५००००	
२३. छुट्टा छुट्टै ६ मी जति बाँध लगाउने	२०८०	आँपखोला	नगरपालिका	अन्य संघसंस्था तथा निकायको सहयोगमा	रु ६००००	
२४. ४० मिटर जति जय श्री खोलामा बाँध लगाउने	२०८१	जयश्रीखोला	नगरपालिका	अन्य संघसंस्था तथा निकायको सहयोगमा	रु २००००००	

क्रियाकलाप	कहिले गर्ने	कहाँगर्ने	जिम्मेवारी कस्को	सहयोगि निकाय	बजेट	कैफियत
२५. खानेपानी प्रणालीमा सुधार	२०८२	आँपखोला देखि गडाम्दी सम्म र गाउँ भित्र	नगरपालिका	अन्य संघसंस्था तथा निकायको सहयोगमा	रु १००००००	
२६. दमकलको लागि हाइड्रिन्ट सहितको खानेपानी योजना निर्माण	२०८०	ढोडेनि	वडा कार्यालय तथा नगरपालिका	अन्य संघसंस्था तथा निकायको सहयोगमा	रु १००००	
२७. पम्पीङ्ग सेट वाट पानी तानेर सिंचाईको व्यवस्था गर्ने	२०८१	ढोडेनी	नगरपालिका	कृषि ज्ञान केन्द्र	रु ५००००००	
२८. ४ वटा पानी संकलन पोखरी निर्माण र सिंचाइमा प्रयोग	२०८२	गडाम्दीका विभिन्न टोलमा	नगरपालिका	अन्य संघसंस्था तथा निकायको सहयोगमा	रु २५००००	
२९. ५ स्थानमा पानी संकलन पोखरी निर्माण तथा सिंचाइमा उपयोग		सुन्दर टोल भुजगन्नाथ कालीगण्डकी एकलेटार मिलीजुली टोल	वडा कार्यालय	कृषि ज्ञान केन्द्र	रु ३०००००	
३०. सार्वजनिक सौचालय निर्माण		कालीगण्डकी टोल	वडाकार्यालय		रु १००००	
३१. एकलेटार र मिलिजुलीटोल जोड्ने पुल			नगरपालिका	अन्य संघसंस्था तथा निकायको सहयोगमा	रु ५००००	
३२. वन भित्र र गाउँको वरपर अग्नीरेखा निर्माण		सुन्दर टोल भुजगन्नाथ कालीगण्डकी एकलेटार मिलीजुली टोल	नगरपालिका	डिभिजन वन कार्यालय र देउराली सावउस	रु १००००	
३३. जयश्री खोलामा दुवैतर्फ तटबन्ध निर्माण	२०८३	तात्रीवास	नगरपालिका	अन्य संघसंस्था तथा निकायको सहयोगमा	रु १००००००	

क्रियाकलाप	कहिले गर्ने	कहाँगर्ने	जिम्मेवारी कस्को	सहयोगि निकाय	बजेट	कैफियत
३४. खानेपानीको मुहान संरक्षण र व्यवस्थापन गर्ने	२०८०	तात्रीवासको खानेपानी	नगरपालिका	अन्य संघसंस्था तथा निकायको सहयोगमा	रु १०००००	
३५. सिंचाई कूलो पक्की र व्यवस्थित गर्ने	२०८१	तात्रीबास खेत सिंचाई	नगरपालिका	अन्य संघसंस्था तथा निकायको सहयोगमा	रु १०००००	
३६. जयश्रीखोलामा पक्की पुल निर्माण गर्ने	२०८२	तात्रीबास	नगरपालिका	अन्य संघसंस्था तथा निकायको सहयोगमा	रु ५००००००	
<b>प्राकृतिक स्रोत</b>						
१. वृक्षारोपण	२०८०	सामुदायिक वनमा हर्दि खोला र साउने खोलाको किनारमा	सामुदायिक वन	डिभिजन वन कार्यालय	रु ५००००	
२. पानीका मुहान संरक्षण र सुधार	२०८१	खनियावगर खानेपानी	नगरपालिका	खानेपानी उपभोक्ता समिति	रु ५००००	
३. खानेपानी मुहान संरक्षण र सुधार	२०८३	आँपखोला	नगरपालिका	खानेपानी उपभोक्ता समिति गडाम्दी	रु २००००	
४. अग्नी रेखा निर्माण सरसफाई र सुधार	२०७९	हर्दि केलादी देउराली कालीगण्डकी दूराडाँडा जलदेवी जय श्री सामुदायिक वन तथा गाउँ वरपर	सामुदायिक वन	नगरपालिका	रु १०००००	
५. डढेलो नियन्त्रणको लागि सुख्खा मौषम अगावै सरसफाई गर्ने	२०७८	कालीगण्डकी सामुदायिक वन तथा गाउँ वरपर	सामुदायिक वन उपभोक्ता समुह	नगरपालिका र डिभिजन वन कार्यालय	रु १००००	

क्रियाकलाप	कहिले गर्ने	कहाँगर्ने	जिम्मेवारी कस्को	सहयोगि निकाय	बजेट	कैफियत
६. गैहकाष्ठ वन पैदावार रोपण संकलन व्यवस्थापन तथा सदुपयोग (तालिम समेत)	२०७९	ढोडेनी र अन्य टोलहरुमा	नगरपालिका	डिभिजन वन कार्यालय	रु ५०००००	
<b>सामाजिक स्रोत</b>						
१. सामुदायिक भवन निर्माण	२०८३	हर्दि, गडाम्दी	नगरपालिका	शहरीभवन विकास	रु२०००००	
२. महिला तथा अन्य सवैलाई विपद व्यवस्थापन सम्बन्धि जन चेतना	२०७९	हर्दि, केलादि	नगरपालिका	अन्य संघसंस्था तथा निकायको सहयोगमा	रु ५००००	
३. डढेलो सम्बन्धि सुचना सम्यन्त्र विकास र क्षमता विकास	२०७९	ढोडेनी	नगरपालिका	डिभिजन वन कार्यालय	रु ५००००	
४. वाढी सम्बन्धि पूर्व सुचना संयन्त्रको विकास	२०७९	हर्दि, भोक्रोफाँट	नगरपालिका	जिल्ला विपद व्यवस्थापन समिति	रु ५००००	
५. विपद व्यवस्थापन सिकाई केन्द्र स्थापना तथा सञ्चालन	२०७९	गडाम्दी ढोडेनी		जिल्ला विपद व्यवस्थापन समिति	रु१०००००	
६. सार्वजनिक धारा निर्माण	२०८०	ढोडेनी र प्रत्येक टोलमा	वडाकार्यालय	नगरपालिका	रु १००००	

अनुसूची १ :संकटासन्नता स्तरिकरण अंकभार आधार

क्रसं	सङ्कटासन्नता मापनका सुचकहरु	मापन गर्ने तरीका	अङ्कभार
१	मानविय क्षति	०-१ जनाको मृत्यू=न्यून	२
		२-५ जनाको मृत्यू= मध्यम	४
		५ भन्दा बढीको मृत्यू	६
२	प्रभावित परिवार	५० परिवार= न्यून	१
		५१ -१०० परिवार= मध्यम	२
		१०१ भन्दा माथि= उच्च	३
३	घरको क्षति	०-१० घरको = न्यून	१
		११-५० घरको क्षति = मध्यम	२
		५० भन्दा बढि= उच्च	३
४	आर्थिक क्षति	०-१ लाखको क्षति= न्यून	१
		१-५० लाखको क्षति= मध्यम	२
		५० लाख भन्दा बढिको क्षति= उच्च	३
५	खेति योग्य भुमि र वन क्षेत्रको क्षति	५ विगाहाको क्षति =न्यून	१
		५-५० विगाहाको क्षति= मध्यम	२
		५१ विगाहा भन्दा माथिको क्षति= उच्च	३
६	सामाजिक क्षति	मानिस बाल बच्चा हराएमा महिला हिंसाका घटना चोरी डकैतिका घटना वा अन्य घटना मध्ये कुनै एक भएमा= न्यून	१
		मानिस बाल बच्चा हराएमा महिला हिंसाका घटना चोरी डकैतिका घटना वा अन्य घटना मध्ये कुनै दुई भएमा= मध्यम	२
		मानिस बाल बच्चा हराएमा महिला हिंसाका घटना चोरी डकैतिका घटना वा अन्य घटना मध्ये कुनै दुई भएमा= उच्च	३
९	विगतमा भएका विपदका घटनाक्रम	१-२ विपद भएको= न्यून	१
		२-५ विपद भएको = मध्यम	२
		५ भन्दा माथि भएको = उच्च	३
१०	वालि लगाउने वा भित्र्याउने समयमा आएको परिवर्तन	१० दिन भन्दा कम= न्यून	१
		१०- २० दिन सम्म= मध्यम	२
		२० दिन भन्दा बढी भएको= उच्च	३
११	तापक्रममा आएको परिवर्तन	महसुस भएको= न्यून	१
		महसुस भएको तर असर कम देखिएको= मध्यम	२
		वालि तथा वनस्पति लोप भएको= उच्च	३

अनुसूची २: वडा विपद् तथा जलवायू उत्थानशील समिति - वडा नं ३

क्र.सं	नाम	पद	सम्पर्क नं	प्रतिनिधित्व संस्था
१.	शिवकान्त तिवारी	अध्यक्ष	९८४५०४५७५३	वडा ३ कार्यालय
२.	सम्झना रिमाल	सचिव	९४५५४५९९८	वडा ३ कार्यालय
३.	बेद बहादुर थापा	सदस्य	९८४५७२७४२९	वडा सदस्य
४.	गोपाल पुलामी	सदस्य	९८४५६९८९३९	वडा सदस्य
५.	सूर्य माया दर्लामी	सदस्य	९८४५३६५३५०	वडा सदस्य
६.	हरी नारायण श्रेष्ठ	सदस्य	९८४५९०९२६३	केलादि टोल
७.	हरी पृसाद पौडेल	सदस्य	९८४५५३०९६३	हर्दि टोल
८.	राम ब. गुरूड	सदस्य	९८४५५८२९७९	भुजागनाथ टोल
९.	धन ब. चितौरै	सदस्य	९८६०४९५३८८	काली गण्डकी टोल
१०.	रण ब. पुलामी	सदस्य	९८४५६७२९५४	एकलेटार टोल
११	कृष्ण बि.क	सदस्य	९८४५९२९९८३	सुन्दर टोल
१२	भक्त ब. सुनवार	सदस्य	९८४५९३४२००	मिलिजुलि टोल
१३	खेम ब. पुलामी	सदस्य	९८४४३३५२९३	भोक्रेफाट टोल
१४	जनक ढकाल	सदस्य	९८६९०९२८२८	हरियाली टोल
१५	नर ब. कुंवर	सदस्य	९८४५५८२८०३	देउराली सा.व
१६	खडक ब. सुनारी	सदस्य	९८६५३५८५२०	जलदेवी सा.व
१७	होम ब. रिशमी	सदस्य	-	गदामदी टोल
१८	झपेन्द्र थापा	सदस्य	९८६४५६८७७४	स्वस्थय चौकी
१९	राजु अचार्य मगर	सदस्य	९८४५९५९०९८	स्थानीय प्रहरी चौकी
२०	रेशम ब. पुलामी	सदस्य	९८४३७४३०५२	स्थानीय प्रहरी चौकी
२१	डा. प्रमोद कु. पौडेल	सदस्य	९८४५२०६४३२	गैंडाकोट पशु विभाग
२२	सुरक्षा पौडेल	सदस्य	९८६५२५८९७८	गैंडाकोट कृषि विभाग
२३	समिक्षा खनाल	सदस्य	९८४५७३६२८०	गैंडाकोट कृषि विभाग

अनुसूची ३: वडा विपद् तथा जलवायु उत्थानशील समितिका काम, कर्तव्य र अधिकार

विपद् पूर्व	विपद्को समय	विपद् पश्चात
<ul style="list-style-type: none"> <li>● समुदायको विपद् तथा जलवायु उत्थानशील योजनाको तर्जुमा, कार्यान्वयन र अनुगमन गर्ने,</li> <li>● स्थानीय विपद् तथा जलवायु उत्थानशील समिति र कार्यदलहरूलाई सहयोग पुऱ्याउने,</li> <li>● समुदायमा आधारित विपद् तथा जलवायु उत्थानशील सम्बन्धी प्रशिक्षण लिने वा दिने व्यवस्था मिलाउने,</li> <li>● विपद् व्यवस्थापनका लागि गाउँस्तरीय विपद् तथा जलवायु उत्थानशील कोषको स्थापना र सञ्चालनको व्यवस्था मिलाउने,</li> <li>● विपद् तथा जलवायु उत्थानशील योजना कार्यान्वयनको लागि वार्षिक बजेट छुट्याउन पहल गर्ने,</li> <li>● सबै सरोकारवालाको सहभागितामा विपद् तथा जलवायु उत्थानशील योजना कार्यान्वयनमा गर्ने</li> <li>● समुदाय स्तरको प्रकोप तथा जलवायुजन्य जोखिम नक्सा बनाउने,</li> <li>● विकास निर्माणका योजनामा विपद् व्यवस्थापन, जलवायु परिवर्तन अनुकुलन र जोखिम न्यूनीकरणका अवधारणालाई मूलप्रवाहीकरण गर्ने, गराउने तथा त्यससँग सम्बद्ध कार्य गर्ने,</li> <li>● नगरपालिका तथा गाउँपालिकामा आबद्ध हुने,</li> <li>● विपद् तथा जलवायु उत्थानशीलता सम्बन्धी जनचेतना तथा क्षमता अभिवृद्धिका कार्य गर्ने, गराउने,</li> </ul>	<ul style="list-style-type: none"> <li>● विपद् प्रभावित क्षेत्रमा उद्धार, राहत तथा प्रतिकार्यको सहयोग गर्ने,</li> <li>● कार्यदललाई आवश्यक सहयोग गर्ने</li> <li>● स्थानीय विपद् तथा जलवायु उत्थानशील समितिसँग आवश्यक समन्वय गर्ने</li> <li>● तथ्यांक संकलनमा सहयोग गर्ने</li> </ul>	<ul style="list-style-type: none"> <li>● आपत्कालीन कार्ययोजना, पुनःस्थापना तथा पुनर्निर्माण योजना तर्जुमा तथा कार्यान्वयन गर्ने,</li> <li>● विपद् तथा जलवायु परिवर्तनको प्रभावबाट विस्थापित समुदायलाई पुनःस्थापन गर्न स्थानीय विपद् तथा जलवायु उत्थानशील समितिलाई सघाउनु,</li> </ul>



अनुसूची ४ :पूर्वतयारी तथा प्रतिकार्यका लागि कार्यदलको विवरण

त्र.सं	नाम	सम्पर्क नं	त्र.सं	नाम	सम्पर्क नं
क) खोज तथा उदार कार्यदल			ख) प्राथमिक उपचार, स्वास्थ्य तथा सरसफाई		
१.	दुर्गा आले	९८४०६९४३८४	१.	राम कुमारी चिताउरी	९८६२५५३७८८
२.	नर ब. कुंवर	९८६२५५३७५८	२.	इन्द्र ज्योति पोखेल	९८४५७९२६७२
३.	प्रेम ब. गुरूड	९८६०९८३३९८	३.	विष्णु सिजाली	९८४५९७५३००
४.	होम ब. रिशमी	९८४५७९२६५२	घ) राहत व्यवस्थापन तथा पुनःस्थापन कार्यदल		
५.	झयाम ब. बि.क		१.	शोभा सेदाइ रिमाल	९८४५३४०९८२
६.	हरी मिश्र	९८९२९४०६४२	२.	मान ब. सुनारी	
७.	बलराम पौडेल	९८४५६३९०८८	३.	तिल ब. गन्द्रमा	
८.	विष्णु सिजाली	९८४५९७५३००	४.	सुमितरा मिश्र	९८४५५८०६०९
त्र.सं	नाम	सम्पर्क नं	५.	अर्जुन कु. बागे	
ग) क्षति तथा आवश्यकता विश्लेषण कार्यदल			६.	हरी पृसाद पौडेल	९८४५५३०९६३
१.	रण ब. पुलामी	९८४५६७२९५४	७.	भूपाल आले	९८६३५३७९२०
२.	पार्वती अधिकारी	९८४५५८०६८२	८.	युवराज पुलामी	
३.	कृष्ण कु. बि.क	९८४५९२९९८३	ड) सुचना तथा पूर्वचिन्तावनी कार्यदल		
४.	लोक ब. सिजाली		१.	बद्री प्र. रिमाल	९८४५९५९०३६
५.	पूर्णराम गन्द्रमा	९८४५०८५९६७	२.	मित्र ब. पौडेल	९८६५३८२७९६
६.	थम ब. गन्द्रमा	९७४५३९९५६५	३.	मन ब. आले	९८४९२०२२७०
७.	युवराज पुलामी भटेरी	९८४५९६९३९९	४.	खेम ब. पुलामी	
च) लैडिग समान्ता तथा संरक्षण कार्यदल			५.	टेक प्र. रिमाल	९८६५४३३४०९
१.	राम कु. थापा	९८४०६९४३८४	६.	पदम गन्द्रमा	९८६०४९८५३९
२.	पुष्पा न्यूपाने	९८६९०९०३७३			
३.	बिन्दु आले	९८६३५३७९२०			
४.	कमला सुनारी मगर	९८४५६७२९५४			
५.	खगेखरा सुनारी				
६.	कृष्ण माया पोखेल	९८६५९६२८८३			

## अनुसूची ५ : पूर्वतयारी तथा प्रितकार्यका लागि कार्यदलको काम, कर्तव्य र अधिकार

१. सूचना तथा पूर्वचेतावनी कार्यदल		
विपद् पूर्व	विपद्को समय	विपद् पश्चात
<ul style="list-style-type: none"> <li>● पूर्वसूचना तथा चेतावनी प्रणालीबारे सञ्चार माध्यम र अन्य स्रोतबाट प्राप्त सूचना प्राप्त गर्ने</li> <li>● पूर्वचेतावनी प्रणालीको स्थापनाका लागि जिविस, गाविस, जल उत्पन्न प्रकोप नियन्त्रण डिभिजन कार्यालयसँग समन्वय गर्ने</li> <li>● उपलब्ध पूर्वचेतावनी प्रणालीको सुरक्षा र संरक्षण गर्ने</li> <li>● विपद्सम्बन्धी काम गर्ने वा अन्य सरोकारवाला निकायमा विपद्बारे सही जानकारी दिने</li> <li>● समुदायसँग नियमित छलफल गर्ने र स्थानीय विपद् व्यवस्थापन समितिमा प्रतिवेदन नियमित रूपमा दिने</li> <li>● सञ्चारमाध्यम, पत्रकार महासङ्घ, स्थानीय पत्रकारसँग समन्वय गरी सूचना लिने र दिने काम गर्ने</li> <li>● विपद् जोखिम व्यवस्थापनसम्बन्धी ज्ञानबद्धक सामग्रीको खोजी गरी समुदायमा उपलब्ध गराउने</li> <li>● आपत्कालीन समयमा चाहिने निकायको फोनको सूची तयार गरी समुदायका सबै सदस्यलाई उपलब्ध गराउने</li> <li>● जनचेतना अभिवृद्धिका सामग्री जिल्ला र केन्द्रबाट सङ्कलन गरी जनचेतना अभियानमा हुने खर्च कटौती गर्ने</li> <li>● सूचना प्रवाह र प्राप्तिको भरपर्दो संयन्त्रका लागि जिल्ला आपत्कालिन कार्य सञ्चालन केन्द्र, जल तथा मौसम विभागका स्टेसनहरु, स्थानीय तहमा समुदाय आफैले सञ्चालन गरेका स्टेसनहरु विचमा नियमित छलफल, बैठक, अनुगमन गर्ने र आवश्यकता अनुसार सूचना आदान प्रदान संयन्त्रमा परिमार्जन गर्ने ।</li> </ul>	<ul style="list-style-type: none"> <li>● विपद्को सूचना सबैभन्दा पहिले खोज तथा उद्धार कार्यदललाई दिने</li> <li>● यस्तो सूचना जिल्ला आपत्कालीन कार्यसञ्चालन केन्द्र, स्थानीय प्रहरी, जिल्ला प्रहरी, शासस्त्र प्रहरी, नेपाली सेना, नेपाल रेडक्रस सोसाइटी, गाविस, जिविस र जिल्ला दैवी प्रकोप उद्धार समितिलाई उपलब्ध गराएर सहयोग माग गर्ने</li> <li>● विपद्सम्बन्धी सम्पूर्ण जानकारी जानकारी स्थानीय विपद् व्यवस्थापन समितिमार्फत, जिविस र जिल्ला दैवी प्रकोप उद्धार समितिलाई दिने</li> <li>● विपद्बारेको समाचार तथा सूचना सञ्चारमाध्यम वा पत्रकारलाई उपलब्ध गराउने</li> </ul>	<ul style="list-style-type: none"> <li>● क्षति विश्लेषण कार्यदलबाट भएको कार्य र क्षतिको अवस्थाको जानकारी लिने</li> <li>● विपद्पछि उत्पन्न भएको थप सङ्कटासन्नता र जनजीवनमा परेको असरको समीक्षा गर्ने</li> <li>● जनजीवनमा परेको असरअनुसार पूर्वतयारीका कार्यलाई निरन्तरता दिने ।</li> <li>● पूर्व सूचना प्रणालि संग सम्बन्धित संरचनागत पुजिमा भएको क्षतिको मर्मत संभार गर्ने र थप संरचनाको आवश्यकता भएमा पहल गर्ने ।</li> <li>● स्थापित संयन्त्रमा भएका कमि कमजोरिमा सुधार ल्याउन पहल गर्ने ।</li> </ul>
२. खोज तथा उद्धार कार्यदल		
<ul style="list-style-type: none"> <li>● विपद्बाट विस्थापितलाई राख्नको लागि सुरक्षित स्थानको पहिचान गर्ने</li> <li>● उद्धारका लागि आवश्यक पर्ने सामग्रीको बन्दोबस्त गर्न स्थानीय प्रहरी, नेपाली सेना, जिल्ला दैवी प्रकोप उद्धार समितिसँग समन्वय गरी सहयोग माग गर्ने</li> </ul>	<ul style="list-style-type: none"> <li>● विपद् हुने मौसममा खोज तथा उद्धारको लागि तयारी अवस्थामा रहने</li> <li>● सूचना तथा पूर्वचेतावनी कार्यदलको सूचनाका आधारमा अति जोखिममा रहेका परिवारलाई सुरक्षित स्थानमा लैजाने</li> </ul>	<ul style="list-style-type: none"> <li>● उद्धार गरिएका व्यक्ति, धनसम्पत्ति, पशुधनको सूची तयार गरी मूल समितिलाई दिने</li> <li>● विपद्मा परेर हराएका वा मृत्यु भएका मानिस र घरपालुवा पशुको सूची तयार गरी मूल समितिमार्फत सुरक्षा निकाय र गाविसलाई उपलब्ध गराउने</li> </ul>

<ul style="list-style-type: none"> <li>● उद्धारका लागि नेपाल रेडक्रस सोसाइटीसँग समन्वय गर्ने</li> <li>● बाढी र पहिरोको समयमा उद्धार गर्न सक्ने समुदायका सदस्यको पहिचान गरी उनीहरूको सम्पर्क नम्बर अध्यावधिक राख्ने</li> <li>● उद्धारकर्मीका लागि तालिमको व्यवस्था गर्न गैसस, नेपाल रेडक्रस, प्रहरी र सेनासँग समन्वय गर्ने</li> </ul>	<ul style="list-style-type: none"> <li>● त्यस्ता परिवारको महत्वपूर्ण सम्पत्ति र पशुधनको रक्षा तथा उद्धार गर्ने</li> <li>● समुदायमा रहेका महिला, अपाङ्ग, बूढाबूढी, गर्भवती तथा सुत्केरी महिलाको सूची तयार गरी मूल समितिलाई दिने र सहयोगको प्राथमिक सूचीमा राख्न आग्रह गर्ने</li> </ul>	<ul style="list-style-type: none"> <li>● उद्धार समायो पुनः यथास्थानमा राख्ने</li> </ul>
--	---	---

### ३. राहत व्यवस्थापन तथा पुनःस्थापन कार्यदल

<ul style="list-style-type: none"> <li>● समुदायस्तरबाट उपलब्ध हुने राहत सामग्री सङ्कलन र भण्डारणको व्यवस्था गर्ने</li> <li>● सामुदायिक विपद् व्यवस्थापन कोषको स्थापना गर्ने</li> <li>● राहत सामग्री प्रयोग नभएमा त्यस्तो सामग्री नियमानुसार विक्री गरी प्राप्त रकम कोषमा जम्मा गर्ने</li> <li>● पूर्ण रूपमा विस्थापित हुने परिवारलाई बसोबासको व्यवस्थाका लागि सार्वजनिक जग्गाको पहिचान गरी त्यस्तो जग्गा उपयोग गर्न नगरपालिका र गाउँपालिकामार्फत् सम्बन्धित निकायसँग अनुमति लिने प्रक्रिया अघि बढाउने</li> <li>● विस्थापितलाई सुरक्षित राख्ने स्थानको लागि उद्धार कार्यदलसँग समन्वय गरी सुरक्षित स्थानको पहिचान गर्ने</li> <li>● स्थानीय विपद् व्यवस्थापन समितिको निर्देशनमा आवश्यक कार्य गर्ने</li> </ul>	<ul style="list-style-type: none"> <li>● सही समयमा कार्ययोजनाअनुसार राहत व्यवस्थापन गर्ने</li> <li>● जिल्लाबाट प्राप्त अनुदान वा राहत वितरणमा जिल्लाको कार्यदललाई सहयोग गर्ने</li> <li>● स्थानीय विपद् व्यवस्थापन समितिसँग सहमति लिएर अन्य आवश्यक कार्य गर्ने</li> </ul>	<ul style="list-style-type: none"> <li>● विस्थापित भएर पुनःस्थापन हुन नसकेका परिवारलाई सुरक्षित स्थानमा बसोबासको व्यवस्थाका लागि पहल तथा पैरवी गर्ने</li> <li>● पुनःस्थापना हुन सक्ने परिवारको घर मर्मतसम्भारको लागि पहल गर्ने र सहयोगको लागि जिल्ला दैवी प्रकोप उद्धार समितिलाई स्थानीय विपद् व्यवस्थापन समितिमार्फत् सिफारिस गरी पठाउने</li> </ul>
--	--	--

### ४. प्राथमिक उपचार, स्वास्थ्य तथा सरसफाई

<ul style="list-style-type: none"> <li>● विपद्को समयमा घाइतेको उपचारको लागि प्राथमिक उपचार सामग्रीको व्यवस्था गर्ने</li> <li>● विपद् नभएमा प्राथमिक उपचार सामग्रीको समय बाँकी रहँदै प्रयोग गरी पुनः नयाँ सामग्री तयारी अवस्थामा राख्ने</li> <li>● स्थानीय स्वास्थ्य चौकीसँग समन्वय गरी आवश्यक सामग्री माग गर्ने</li> <li>● स्थानीय तहमा एमबुलेन्स उपलब्ध भएमा सोको मर्मतसम्भार गरी दुरुस्त राख्ने व्यवस्था मिलाउने</li> <li>● स्वास्थ्य र सरसफाइसम्बन्धी जनचेतना अभिवृद्धि गरी विपद् पहिले र पछि हुन सक्ने महामारी तथा जनस्वास्थ्यसम्बन्धी समस्यावारेमा जनचेतना अभिवृद्धि गर्ने</li> </ul>	<ul style="list-style-type: none"> <li>● घाइतेको तत्काल उपचार गर्न उद्धार कार्यदलसँगै विपद् प्रभावित क्षेत्रमा जाने</li> <li>● घाइतेको प्राथमिक उपचार गरी आवश्यक परेमा स्वास्थ्यसंस्थामा पठाउने</li> </ul>	<ul style="list-style-type: none"> <li>● विपद्पछि फोहोरमैला व्यवस्थापनका कार्य गर्ने</li> <li>● विस्थापित बसेको स्थानमा सरसफाइका कार्यलाई नियमित रूपमा सञ्चालन गर्ने</li> <li>● महामारीजन्य रोगहरूको नियमित निगरानी गर्ने र सम्बन्धित निकायलाई जानकारी दिने</li> <li>● स्वास्थ्य, सरसफाइ र जनस्वास्थ्यसम्बन्धी जनचेतना अभिवृद्धि गर्ने</li> </ul>
--	--	---

<ul style="list-style-type: none"> <li>● जनचेतना अभिवृद्धिको लागि जिल्ला जनस्वास्थ्य कार्यालय र अन्य स्वास्थ्यसंस्थासँग सहयोग माग गर्ने</li> <li>● स्वयंसेवकहरूलाई विपद् र महामारीबारे अभिमुखीकरण गर्ने</li> </ul>		
<b>५. क्षति तथा आवश्यकता विश्लेषण कार्यदल</b>		
<ul style="list-style-type: none"> <li>● विपद्पूर्व नै जनधनको हुन सक्ने क्षतिको विवरण सङ्कलन गर्ने ।</li> <li>● सम्भाव्य क्षति विश्लेषण नमुना फाराम तयार गर्ने ।</li> <li>● क्षति विश्लेषण स्वयंसेवकहरूलाई तालिम दिने ।</li> <li>● क्षति विश्लेषण स्वयंसेवकहरूलाई तयारी अवस्थामा राख्ने ।</li> </ul>	<ul style="list-style-type: none"> <li>● विपद्बाट भएको क्षतिको लेखाजोखा गरी आपत्कालीन सहयोगको आवश्यकता पहिचान गर्ने</li> <li>● उपलब्ध सूचनाका आधारमा सहयोगका लागि स्थानीय विपद् व्यवस्थापन समितिमार्फत सम्बन्धित निकायलाई उपलब्ध गराउने ।</li> </ul>	<ul style="list-style-type: none"> <li>● क्षतिको विस्तृत विश्लेषणका लागि सङ्कलन गर्ने ।</li> <li>● गरिएको कामको समिक्षा गरी कमी कमजोरीहरूलाई पत्ता लगाउने ।</li> </ul>
<b>६. लैङ्गीक समानता तथा संरक्षण</b>		
<ul style="list-style-type: none"> <li>● मनोसामाजिक परामर्शदाताहरूको रेकर्ड अद्यवधिक गर्ने र तालिम संचालनको बन्दोबस्त मिलाउने</li> <li>● विपद् तथा जलवायु उत्थानशील योजना तर्जुमा तथा कार्यान्वयन तथा जनचेतना अभिवृद्धि र अन्य क्षमता अभिवृद्धिका कार्यक्रमहरूमा लैङ्गीक समानता र सामाजिक समोवेशीकरण सुनिश्चित गर्ने</li> <li>● लैङ्गीक समानता र संरक्षण सम्बन्धी अभिमुखीकरण गर्ने</li> <li>● अपाङ्गता भएका व्यक्तिहरू, जेष्ठ नागरिक, महिला, गर्भवति महिला तथा बालबालिका मैत्री आश्रयस्थलको पहिचान र निर्माणमा विपद् तथा जलवायु उत्थानशील समितिलाई सहयोग गर्ने</li> <li>● अपाङ्गता भएका व्यक्तिहरू, जेष्ठ नागरिक, महिला, गर्भवति महिला, दलित, जनजाति तथा बालबालिकालाई सुरक्षा सम्बन्धी पूर्वजानकारी एवं अभिमुखीकरण गर्ने</li> </ul>	<ul style="list-style-type: none"> <li>● विपद् प्रतिकार्यका दौरान हुन सक्ने भेदभाव, हिंसा, दुर्व्यवहार आदि घटनाको अनुगमन र पहिचान गर्ने</li> <li>● घटना घटेको वा घट्न सक्ने अवस्थामा कानूनी सहयोग तथा परामर्शमार्फत् दोषीलाई कारवाही गर्न सकिने व्यवस्था मिलाउने</li> <li>● विपद् प्रभावितलाई आवश्यकता अनुसार मनोपरामर्श दिने</li> <li>● हराएका वा विछोडिएका परिवारको खोजी र पुनर्मिलनको लागि सहजीकरण गर्ने</li> <li>● राहत वितरण गरिँदा राहत सामग्रीहरू बलबालिका, महिला, गर्भवति तथा सुत्केरी महिलाका लागि विशेष सामग्रीको व्यवस्था गर्न विपद् तथा जलवायु उत्थानशील</li> </ul>	<ul style="list-style-type: none"> <li>● विपद्बाट प्रभावित व्यक्ति, परिवार र जोखिममा रहेका विभिन्न समूहमाथि विपद्को समय वा विपद् पश्चात् उत्पन्न हिंसा, शोषण, दुर्व्यवहार, भेदभाव एवं हेलामा परेका समूहलाई मानवीय मापदण्डका आधारमा संरक्षण प्रदान गर्नु</li> </ul>

अनुसूची ६ स्थानीय जोखिम न्यूनिकरण तथा व्यवस्थापन प्रशिक्षक प्रशिक्षण तालिमका सहभागीहरू

क्रसं	सहभागिको नाम	पद	सम्पर्क नम्बर
१	बद्री प्रसाद रिमाल	सदस्य	९८५१५१०३६
२	धन प्रसाद चौतारे	अध्यक्ष	९८६०४९५३८८
३	मित्र प्रसाद पौडेल	सदस्य	९८६५३८२७९६
४	टेक प्रसाद रिमाल	सदस्य	९८६५४३३४०१
५	हरि प्रसाद पौडेल	अध्यक्ष	९८४५५३०१६३
६	शम्भु प्रसाद तिवारी	सचिव कालीगण्डकी टोल विकास समिति	९८४५४६७०९६
७	नर बहादुर मोक्मी	अध्यक्ष देउराली सावउस	९८६५०३५७३३
८	एक बहादुर गुरुङ्ग	उपाध्यक्ष देउराली सावउस	९८४४३३५३२८
९	बिष्णु बहादुर सिंजाली	कार्यलय सहायक वडा नम्बर ३	९८४५९७५३००
१०	शेर बहादुर गुरुङ्ग	सदस्य	९८६५०७७५७८
११	नर बहादुर थापा	सदस्य	९८६२५५३७५८
१२	खेम बहादुर पुलामी	अध्यक्ष	९८४४९९५२९३
१३	रण बहादुर पुलामी	अध्यक्ष	९८४५५६७२१५४
१४	थम बहादुर गन्द्रमा	वडा सदस्य	९८६५१७८२८७
१५	हरीनारायण श्रेष्ठ	केलादी टोल अध्यक्ष	९८४५१०९२६३
१६	हरीबहादुर मिश्र	केलादी खानेपानी उ समिति अध्यक्ष	९८१२९४०६४२
१७	अर्जुन कुमार थापा	ढोडेनी खानेपानी उ समिति अध्यक्ष	९८४५४०७२३९
१८	भुपाल आले	वडा सदस्य	९८६३५३७९५०
१९	खडक बहादुर सुनारी	मिलिजुलीटोल	९८६५३५८५२०
२०	विजेश आले	देउराली सावउस	९८४५६७६५२५
२१	नारायण सुनारी मगर	अध्यक्ष ढोडेनी युवाक्लव	९८४२६२५८७०
२२	शिवकान्त तिवारी	वडा अध्यक्ष	९८४६०४३७५३
२३	दुर्गालामा	तालिम संयोजक	९८०१३१७४६५
२४	तारादत्त पन्त	कृषि प्राविधिक साहयक	९८०१५६४९८०
२५	सुजित चौधरी	सामाजिक परिचालक	९८०१५६४९८२
२६	रजिता बुढाथोकी	सामाजिक परिचालक	९८०१५६४९८१
२७	नगेन्द्र प्रकाश रेग्मी	परामर्शकर्ता	९८४१०४६३५७
२८	रूपेश थापा		९८६३४३२०९०

अनुसूची ७ : वडा विपद तथा जलवायू उत्थानशील कार्ययोजना अनुमोदन बैठक माइनुट

आज मिति २०७९/०२/३० गते तहसिलार १३/०६/२०२२ का दिन यस गैडाकोट नैपा. वार्ड नं. ३ वडा कार्यालयमा कारितास स्पेनको आर्थिक सहयोगमा कारितास नेपालद्वारा सञ्चालित कार्यक्रम अनुसार यस शहरोन्मुख विपद उत्थानशील परियोजना कार्यक्रममा गाउँत वार्ड विपद व्यवस्थापन समितिका अध्यक्ष शिवकान्त लिवादी रूपाको अध्यक्षतामा सबैककस) तथासलको उपस्थितिमा निम्न प्रस्तावहरूमाथि हलफला जारि निर्णय गरियो ।

उपस्थिति

क्र.सं.	सहभागीकोनाम	ठेगाना/संख्या	सम्पर्क नं.	हस्ताक्षर
१.	शिवकान्त लिवादी	वार्ड अध्यक्ष-३	९८४४०४२६४३	शिव
२.	बहादुर सुब्बा	वार्ड अध्यक्ष-३	९८४४०४२६४३	शिव
३.	गोपाल पुलाकी	" " - ३	९८४४०४२६४३	शिव
४.	सुब्बा विष्ट	वार्ड अध्यक्ष-३		शिव
५.	सुब्बा विष्ट			शिव
६.	शिवकान्त लिवादी	डिप्युटी अध्यक्ष	९८४४०४२६४३	शिव
७.	शिवकान्त लिवादी	डिप्युटी अध्यक्ष	९८४४०४२६४३	शिव
८.	शिवकान्त लिवादी	डिप्युटी अध्यक्ष	९८४४०४२६४३	शिव
९.	शिवकान्त लिवादी	डिप्युटी अध्यक्ष	९८४४०४२६४३	शिव
१०.	शिवकान्त लिवादी	डिप्युटी अध्यक्ष	९८४४०४२६४३	शिव
११.	शिवकान्त लिवादी	डिप्युटी अध्यक्ष	९८४४०४२६४३	शिव
१२.	शिवकान्त लिवादी	डिप्युटी अध्यक्ष	९८४४०४२६४३	शिव
१३.	शिवकान्त लिवादी	डिप्युटी अध्यक्ष	९८४४०४२६४३	शिव
१४.	शिवकान्त लिवादी	डिप्युटी अध्यक्ष	९८४४०४२६४३	शिव
१५.	शिवकान्त लिवादी	डिप्युटी अध्यक्ष	९८४४०४२६४३	शिव
१६.	शिवकान्त लिवादी	डिप्युटी अध्यक्ष	९८४४०४२६४३	शिव
१७.	शिवकान्त लिवादी	डिप्युटी अध्यक्ष	९८४४०४२६४३	शिव
१८.	शिवकान्त लिवादी	डिप्युटी अध्यक्ष	९८४४०४२६४३	शिव
१९.	शिवकान्त लिवादी	डिप्युटी अध्यक्ष	९८४४०४२६४३	शिव
२०.	शिवकान्त लिवादी	डिप्युटी अध्यक्ष	९८४४०४२६४३	शिव
२१.	शिवकान्त लिवादी	डिप्युटी अध्यक्ष	९८४४०४२६४३	शिव
२२.	शिवकान्त लिवादी	डिप्युटी अध्यक्ष	९८४४०४२६४३	शिव
२३.	शिवकान्त लिवादी	डिप्युटी अध्यक्ष	९८४४०४२६४३	शिव
२४.	शिवकान्त लिवादी	डिप्युटी अध्यक्ष	९८४४०४२६४३	शिव
२५.	शिवकान्त लिवादी	डिप्युटी अध्यक्ष	९८४४०४२६४३	शिव

२५) उच्चि कार्यकारी कार्यालय नेपाल - ~~सुपरी~~  
प्रस्तावहरू

- १) वडा विपद तथा जलवायु उद्यानशिल समीचीन का पदाधिकारी हेरफेर सम्बन्धमा
- २) वडा विपद तथा जलवायु उद्यानशिल कार्य योजना तथा श्रोत जोडणीम नभएतामै - <sup>अनुमोदन</sup> नगरपालिकाको आधिकारी website मा राख्ने सम्बन्धमा
- ३) नया वडा सदस्यहरूलाई यस परियोजनाको विस्तृत जानकारी गराउने सम्बन्धमा
- ४) वडा विपद व्यवस्थापन कोष (स्थापना) तथा व्यवस्थापन वारे हलफला सम्बन्धमा

निर्णयहरू

- १) प्रस्ताव नं. १ माथि हलफला गरी यस वडा विपद व्यवस्थापन समितिको सदस्यहरू तर्फभित्रका सदस्यहरू को ठाउँमा नया सदस्यहरू राख्ने निर्णय गरियो, तर्फभित्र
  - १) अपाल मालेको ठाउँमा वैपे पो. थापा
  - २) धर्म वा. गन्डुमाको ठाउँमा, जोपला शूलाभी
  - ३) दिपा गुरुङको ठाउँमा, सुर्यमाया प्लामी
  - ४) सूर्यमाया विक ( वडा सदस्य )
  - ५) सम्माना रिमाल ( वडा सदस्य ) रहने निर्णय गरियो ।
- २) प्रस्ताव नं. २ माथि हलफला गरी यस वडा विपद तथा जलवायु उद्यानशिल कार्य योजना यस वडा विपद व्यवस्थापन समितिले श्रोत तथा जोडणी नभएता अनुमोदन गर्ने निर्णय गरियो यसका साथ यो वडा विपद तथा जलवायु उद्यानशिल कार्य योजना तथा श्रोत तथा जोडणी नभएता यहाँ जोडाकोट नगरपालिकाको आधिकारी website विडुर मा राख्ने निर्णय स्विकारन वारे पारि गरियो ।

③ प्रस्ताव नं. २ मापि हलफल गरी यस विषय र्था  
मलवायु उत्पन्नमिल परियोजनाको विस्तृत जानकारी  
यस नव निर्वाचक सङ्घस्य सदस्य जानकारी गराइयो।

④ प्रस्ताव नं. ४ मापि हलफल गरी यस विषय  
व्यवस्थापन कार्य स्थापनाको लागि इच्छा व्यक्त  
गरी स्थापना गर्ने निर्णय गरियो।

३०७. ~~...~~ ~~...~~ ~~...~~  
 ३०८. ~~...~~ ~~...~~ ~~...~~  
 ३०९. ~~...~~ ~~...~~ ~~...~~  
 ३१०. ~~...~~ ~~...~~ ~~...~~  
 ३११. ~~...~~ ~~...~~ ~~...~~  
 ३१२. ~~...~~ ~~...~~ ~~...~~  
 ३१३. ~~...~~ ~~...~~ ~~...~~  
 ३१४. ~~...~~ ~~...~~ ~~...~~  
 ३१५. ~~...~~ ~~...~~ ~~...~~  
 ३१६. ~~...~~ ~~...~~ ~~...~~  
 ३१७. ~~...~~ ~~...~~ ~~...~~  
 ३१८. ~~...~~ ~~...~~ ~~...~~  
 ३१९. ~~...~~ ~~...~~ ~~...~~  
 ३२०. ~~...~~ ~~...~~ ~~...~~